

УТВЕРЖДЕНО И ВВЕДЕНО В ДЕЙСТВИЕ

Приказом Генерального директора

№ ПР-24/08-0372 от 02.10.2024 г.

ПОЛОЖЕНИЕ
о расследовании и учете
несчастных случаев
на производстве
ПН-ТОАЗ-159-03

Владелец документа	Директор по охране труда и промышленной безопасности
Наименование процесса	ПУР-05 Управление и развитие СМ ПЗиБ
Введено в действие	<u>02.10.2024</u> г.
Область применения:	АО «ТОАЗ»
Срок действия	до даты издания распорядительного документа, отменяющего действие
Проверка актуальности	1 раз в 5 лет

ВЕРИФИЦИРОВАНО
Канцелярия 1

СОДЕРЖАНИЕ

1	Назначение и область применения документа.....	4
2	Общие положения	5
3	Первоочередные меры и действия должностных лиц Общества/УОСП Общества непосредственно после происшествия несчастного случая.....	6
4	Порядок извещения о несчастных случаях	7
5	Порядок формирования комиссии по расследованию несчастного случая.....	9
6	Сроки расследования несчастных случаев.....	12
7	Порядок проведения расследования несчастного случая.....	13
8	Проведение расследования несчастных случаев государственным инспектором труда.....	15
9	Порядок оформления материалов расследования несчастных случаев на производстве	16
10	Порядок регистрации и учета несчастных случаев на производстве.....	19
11	Расследование несчастных случаев, происшедших с работником структурных подразделений Общества/УОСП Общества, направленными для выполнения работы в другую организацию или происшедших с лицами, выполнявшими работу на выделенном участке территории Общества/УОСП Общества	20
12	Действия работодателя при несчастном случае на производстве, который по прошествии времени перешел в категорию тяжелых несчастных случаев или несчастных случаев со смертельным исходом	21
13	Порядок расследования несчастных случаев при дорожно-транспортном происшествии.....	22
14	Порядок расследования обстоятельств исчезновения работника, дающего основания предполагать гибель при исполнении им трудовых обязанностей или работ по заданию работодателя	23
15	Рассмотрение разногласий по вопросам расследования, оформления и учета несчастных случаев	24
16	Заключительные положения.....	24
17	Примерный перечень документов для расследования несчастных случаев и рассмотрения комиссией. 25	
18	Термины, сокращения и определения	26
19	Связанные документы.....	28
	Приложение № 1 Схема первичного оповещения должностных лиц при несчастном случае в АО «ТОАЗ» (основная площадка).....	30
	Приложение № 2 Схема первичного оповещения должностных лиц при несчастном случае на территории удаленного обособленного структурного подразделения АО «ТОАЗ» (Дирекция по строительству порта)	31
	Приложение № 3 Форма извещения о легком несчастном случае на производстве	32
	Приложение № 4 Форма извещения о несчастном случае на производстве.....	36
	Приложение № 5 Форма акта о несчастном случае на производстве.....	38
	Приложение № 6 Форма акта о несчастном случае на производстве.....	46
	Приложение № 7 Форма акта о несчастном случае на производстве.....	51
	Приложение № 8 Форма акта расследования группового несчастного случая	55
	Приложение № 9 Форма акта о расследовании обстоятельств происшествия, предполагающего гибель работника в результате несчастного случая	63

Приложение № 10 Форма заключения государственного инспектора труда	67
Приложение № 11 Форма протокола опроса пострадавшего при несчастном случае.....	74
Приложение № 12 Форма протокола осмотра места несчастного случая	78
Приложение № 13 Форма сообщения о последствиях несчастного случая на производстве и принятых мерах	83
Приложение № 14 Форма журнала регистрации несчастных случаев на производстве	86
Приложение № 15 Классификаторы, необходимые для расследования несчастных случаев на производстве	87
Приложение № 16 Форма медицинского заключения.....	98
Приложение № 17 Форма справки о заключительном диагнозе пострадавшего от несчастного случая на производстве.....	101
Приложение № 18 Образец схемы места несчастного случая	104
Приложение № 19 Форма доверенности на участие в расследовании несчастного случая на производстве	105

ИСТОРИЯ ИЗМЕНЕНИЙ

Версия	Дата	Описание изменений	Разработчик
1.0	29.03.2021	Положение ПН-ТОАЗ-159-01, утвержденное приказом №ПР-21/08-0081-1 от 29.03.2021 г.	Костров П.Л.
2.0	22.11.2023	Положение ПН-ТОАЗ-159-02, №ПР-23/08-0449 от 22.11.2023 Актуализация разделов 1-10, введение дополнительных разделов.	Кизицкая Л.М.
3.0	02.10.2024	Актуализация раздела 9, внесение изменений в форму акта о несчастном случае на производстве (Приложение № 7) в соответствии с действующим законодательством	Кизицкая Л.М.

1 Назначение и область применения документа

1.1 Положение о расследовании и учете несчастных случаев на производстве (далее - Положение) разработано в целях обеспечения выполнения требований законодательства Российской Федерации, предъявляемых к порядку проведения расследования несчастных случаев на производстве, обеспечения взаимодействия должностных лиц АО «ТОАЗ» (далее – Общество), удаленного обособленного структурного подразделения/ Дирекция по строительству порта (далее – УОСП) Общества в ходе проведения расследования несчастных случаев.

1.2 Положение устанавливает обязательные требования по организации и проведению расследования, оформления и учета несчастных случаев на производстве, происшедших в Обществе, в том числе в УОСП Общества, подлежащих расследованию в порядке, установленном трудовым законодательством и порядок участия, права, полномочия и обязанности руководителей и должностных лиц структурных подразделений Общества/УОСП Общества.

Для дочерних зависимых обществ (далее - ДЗО) Положение носит рекомендательный характер, однако рекомендуется для адаптации и принятия в соответствии с общей политикой АО «ТОАЗ». Дочерние общества вправе использовать настоящее Положение, утвердив его приказом по соответствующему обществу.

1.3 Ответственный за обеспечение исполнения Положения является Директор по охране труда и промышленной безопасности (далее – Директор по ОТ и ПБ).

1.4 Контроль за исполнением настоящей процедуры возлагается на руководителя службы охраны труда (далее – руководитель СОТ) Общества, в УОСП Общества - на Руководителя управления по производственной безопасности.

1.5 Положение является неотъемлемой частью общей системы управления охраной труда, промышленной и пожарной безопасностью (далее - СУОТПиПБ) в Обществе.

1.6 Положение является внутренним нормативно-регламентирующим документом Общества и подлежит обязательному ознакомлению и применению всеми работниками Общества/УОСП Общества.

1.7 Положение разработано в соответствии с требованиями Трудового кодекса Российской Федерации (далее – ТК РФ) и иных нормативных правовых актов уполномоченных федеральных органов исполнительной власти и органов государственного контроля / (надзора), определяющих порядок проведения расследования, оформления и учета несчастных случаев на производстве, а также локальных нормативных актов Общества.

1.8 Положение не отменяет специальных требований законодательства РФ, установленных нормативными правовыми актами, содержащими государственные нормативные требования охраны труда, а также нормативных правовых актов уполномоченных федеральных органов исполнительной власти и органов государственного контроля (надзора).

1.9 Положение подлежит пересмотру в случае вступления в силу нормативных правовых актов, изменяющих или устанавливающих дополнительные требования к порядку расследования и учета несчастных случаев.

1.10 Все вопросы, не урегулированные настоящим Положением, регулируются действующим трудовым законодательством Российской Федерации и иными нормативными правовыми актами, содержащими нормы трудового права, и локальными нормативными актами Общества, в удаленном обособленном структурном подразделении - дополнительно документами УОСП Общества.

1.11 Положение должны знать и применять все работники Общества/УОСП Общества, командированные работники, подрядные/субподрядные организации, выполняющие обязанности по заключенным договорам, посетители, в том числе Комиссия по расследованию несчастного случая, создаваемая в Обществе и УОСП Общества (далее- Комиссия).

1.12 При использовании Положения целесообразно проверить действие ссылочных внутренних и внешних нормативных документов. Если ссылочный документ заменен (изменен), то при пользовании Положением,

следует руководствоваться замененным (измененным) документом. Если ссылочный документ отменен без замены, то положение, в котором дана ссылка на него, применяется в части, не затрагивающей эту ссылку. Недействительность какой-либо части настоящего Положения не влечёт за собой недействительность всего Положения.

1.13 Перечень основных рисков в отношении соблюдения порядка расследования несчастных случаев на производстве и методы их снижения.

№	Риск	Метод
1	Нарушение обязательных государственных нормативных требований охраны труда, установленных Трудовым кодексом РФ	п 2.3
2	Нарушение порядка извещения при несчастном случае на производстве	Раздел 4
3	Нарушение порядка формирования Комиссии по расследованию несчастного случая на производстве	Раздел 5
4	Нарушение порядка проведения расследования несчастного случая	Раздел 7
5	Нарушение порядка оформления, регистрации и учета несчастного случая на производстве	Разделы 9, 10

2 Общие положения

2.1 Расследованию и учету в соответствии со статьей 227 ТК РФ подлежат несчастные случаи, происшедшие с работниками и другими лицами, участвующими в производственной деятельности работодателя (в том числе с лицами, подлежащими обязательному социальному страхованию от несчастных или выполнении какой-либо работы по поручению работодателя (его представителя), а также при осуществлении иных правомерных действий, обусловленных трудовыми отношениями с работодателем либо совершаемых в его интересах.

2.2 К лицам, участвующим в производственной деятельности работодателя, помимо работников, исполняющих свои обязанности по трудовому договору, в частности, относятся:

- работники и другие лица, получающие образование в соответствии с ученическим договором;
- обучающиеся, проходящие производственную практику;
- лица, осужденные к лишению свободы и привлекаемые к труду.

2.3 Расследованию в установленном порядке как несчастные случаи подлежат события, в результате которых пострадавшими были получены: телесные повреждения (травмы), в том числе нанесенные другим лицом; тепловой удар; ожог; обморожение; отравление; утопление; поражение электрическим током, молнией, излучением; укусы и другие телесные повреждения, нанесенные животными, в том числе насекомыми и паукообразными; повреждения вследствие взрывов, аварий, разрушения зданий, сооружений и конструкций, стихийных бедствий и других чрезвычайных обстоятельств, иные повреждения здоровья, обусловленные воздействием внешних факторов, повлекшие за собой необходимость перевода пострадавших на другую работу, временную или стойкую утрату ими трудоспособности либо смерть пострадавших, если указанные события произошли:

- в течение рабочего времени на территории работодателя либо в ином месте выполнения работы, в том числе во время установленных перерывов, а также в течение времени, необходимого для приведения в порядок орудий производства и одежды, выполнения других предусмотренных правилами внутреннего трудового распорядка действий перед началом и после окончания работы, или при выполнении работы за пределами установленной для работника продолжительности рабочего времени, в выходные и нерабочие праздничные дни;
- при следовании к месту выполнения работы или с работы на транспортном средстве, предоставленном работодателем (его представителем), либо на личном транспортном средстве в случае использования личного транспортного средства в производственных (служебных) целях по распоряжению

работодателя (его представителя) или по соглашению сторон трудового договора;

- при следовании к месту служебной командировки и обратно, во время служебных поездок на общественном или служебном транспорте, а также при следовании по распоряжению работодателя (его представителя) к месту выполнения работы (поручения) и обратно, в том числе пешком;
- при следовании на транспортном средстве в качестве сменщика во время междусменного отдыха (водитель-сменщик на транспортном средстве и т.д.);
- при работе вахтовым методом во время междусменного отдыха, а также при нахождении на судне (воздушном, морском, речном) в свободное от вахты и судовых работ время;
- при осуществлении иных правомерных действий, обусловленных трудовыми отношениями с работодателем либо совершаемых в его интересах, в том числе действий, направленных на предотвращение катастрофы, аварии или несчастного случая.

2.4 Расследованию в установленном порядке, как несчастные случаи подлежат также события, если они произошли с лицами, привлеченными в установленном порядке к участию в работах по предотвращению катастрофы, аварии или иных чрезвычайных обстоятельств либо в работах по ликвидации их последствий.

2.5 О каждом несчастном случае или любом остром профессиональном заболевании (отравлении) пострадавший, а также работники, явившиеся свидетелями происшедшего события обязаны незамедлительно информировать своего непосредственного руководителя и (или) вышестоящего руководителя. Фельдшер МСЧ №7 при получении прямого обращения от работника информирует заместителя руководителя СОТ, при отсутствии ответа - руководителя СОТ, при отсутствии ответа - Директора по ОТиПБ Общества. Порядок первичного оповещения о несчастном случае или любом остром профессиональном заболевании (отравлении) указан в Приложении №1 к настоящему Положению.

2.6 При несчастном случае или остром профессиональном заболевании (отравлении) произошедшем на территории УОСП Общества оповещение должностных лиц осуществляется в соответствии с Приложением №2 настоящего Положения.

3 Первоочередные меры и действия должностных лиц Общества/УОСП Общества непосредственно после происшествия несчастного случая

3.1 После получения оповещения о происшествии подлежащем расследованию несчастного случая руководитель структурного подразделения (непосредственный руководитель работ) Общества/ УОСП Общества обязан:

- незамедлительно организовать первую помощь пострадавшему, при необходимости его доставку в медицинскую организацию;
- принять меры по предотвращению развития аварийной ситуации, воздействия травмирующих факторов на других лиц, обеспечив при необходимости:
- обеспечить вывод (эвакуацию) людей с места происшествия (аварии);
- обеспечить информирование работников и других лиц о возможной опасности;
- обеспечить отключение технических устройств;
- вызвать соответствующих служб по ликвидации аварийной ситуации;
- обеспечить ограждение и охрану места происшествия, исключая допуск посторонних лиц;
- обеспечить изменение маршрута служебного прохода и проезда транспорта;
- сохранить до начала расследования обстановки, какой она была на момент происшествия, если это не угрожает жизни и здоровью других лиц и не ведет к катастрофе, аварии или иному повреждению транспортного средства, а также возникновению иных чрезвычайных обстоятельств, а при невозможности ее сохранения - зафиксировать сложившуюся обстановку (составить схемы, провести фотографирование или видеосъемку, другие мероприятия);

- сообщить о происшедшем несчастном случае и принятых мерах в соответствии с Приложением №1;
- обеспечить предоставление необходимые документы для проведения расследования несчастного случая.

3.2 Диспетчер Общества передает оперативную информацию о происшествии должностным лицам, подлежащим немедленному информированию в соответствии с обязанностями согласно Приложения №1.

3.3 При несчастных случаях, произошедших на территории УОСП Общества Руководитель структурного подразделения УОСП должен сообщить Руководителю управления по производственной безопасности, Руководителю проекта Тамань.

3.4 При несчастных случаях, произошедших на находящихся в плавании морских, речных и других судах капитан судна (или лицо его замещающее) информирует о происшедшем администрацию морского порта и начальника портофлота УОСП Общества, который сообщает о произошедшем Руководителю управления по производственной безопасности и Руководителю проекта Тамань УОСП Общества.

3.5 После получения сообщения о происшедшем несчастном случае Руководитель управления по производственной безопасности УОСП Общества информирует о происшедшем Руководителя проекта Тамань, Директора по ОТиПБ Общества, а Руководитель проекта Тамань УОСП Общества – Генерального директора Общества.

3.6 Директором по ОТиПБ Общества/ в УОСП Общества Руководителем управления по производственной безопасности передается в соответствии с разделом 4 настоящего Положения полученная/имеющаяся информация о:

- смерти работников на территории Общества/УОСП Общества в результате общего заболевания;
- поступлении обращений пострадавшего (его родственников) о несчастном случае, о котором не было своевременно сообщено или нетрудоспособность наступила не сразу, если по заключению медицинских органов травма отнесена к категории тяжелых;
- о несчастном случае с тяжелыми последствиями, произошедшем при выполнении работы на основе договора гражданско-правового характера;
- несчастных случаях с другими лицами (не работниками данного структурного подразделения), участвовавшими в его производственной деятельности или фактически допущенными до работы;
- исчезновении работника в процессе трудовой деятельности;

3.7 Порядок расследования несчастных случаев, произошедших с лицами, выполнявшими работу на выделенном участке территории Общества/УОСП Общества отражено в разделе 11 настоящего Положения.

3.8 Подрядчик (субподрядчик) оповещает Руководителя управления производственной безопасности УОСП Общества о несчастном случае среди работников подрядных (субподрядных) организаций, который информирует о случившемся Руководителя проекта Тамань.

3.9 Порядок информирования должностных лиц Общества/УОСП Общества о случаях, указанных в пункте 3.7 настоящего Положения аналогично, как и при происшествии несчастного случая.

4 Порядок извещения о несчастных случаях

4.1 При получении сведений о подлежащем расследованию несчастном случае Директор по ОТиПБ Общества/ Руководитель управления по производственной безопасности УОСП Общества обязан:

- удостовериться о принятых мерах по оказанию пострадавшему надлежащей медицинской помощи;
- принять необходимые меры по организации и обеспечению надлежащего и своевременного расследования несчастного случая в соответствии с требованиями статьи 229 Трудового кодекса РФ и настоящего Положения;
- при несчастных случаях с тяжелыми последствиями (смертельным исходом) дополнительно проинформировать родственников пострадавшего;

- направить запрос в медицинское учреждение о характере полученных повреждений здоровья и состоянии пострадавшего;
- сообщить о несчастном случае в органы и организации, указанные в данном разделе настоящего Положения.

4.2 Определение степени тяжести повреждения здоровья осуществляется медицинской организацией, куда впервые обратился пострадавший в соответствии с Приказом Минздравсоцразвития России от 24.02.2005 № 160 «Об определении степени тяжести повреждения здоровья при несчастных случаях на производстве» - учетная форма 315/у (Приложение №16).

В соответствии с требованиями статьи 228.1 ТК РФ о каждом подлежащем расследованию групповом несчастном случае, несчастном случае с тяжелым или смертельным исходами в течение суток должно быть направлено извещение по форме 1, предусмотренной приложением 2 (в настоящем Положении Приложение №4) к приказу Министерства труда и социальной защиты Российской Федерации «Об утверждении Положения об особенностях расследования несчастных случаев на производстве в отдельных отраслях и организациях, форм документов, соответствующих классификаторов, необходимых для расследования несчастных случаев на производстве» от 20.04.2022 № 223н (далее- Положение № 223н) в следующие органы:

- в территориальный орган федерального органа исполнительной власти, уполномоченного на осуществление федерального государственного контроля (надзора) за соблюдением трудового законодательства по месту происшедшего несчастного случая;
- в прокуратуру по месту происшедшего несчастного случая;
- в орган исполнительной власти субъекта Российской Федерации, осуществляющий полномочия по реализации государственной политики в области охраны труда на территории субъекта Российской Федерации по месту происшедшего несчастного случая;
- в орган местного самоуправления по месту происшедшего несчастного случая;
- работодателю, направившему работника, с которым произошел несчастный случай, иной сторонней организации при несчастных случаях, происшедших на территории Общества, на выделенном в установленном порядке участке, с их работниками или иными лицами, участвовавшими в производственной деятельности и фактически допущенными до работы;
- в исполнительный орган страховщика по вопросам обязательного социального страхования от несчастных случаев на производстве и профессиональных заболеваний по месту регистрации работодателя в качестве страхователя (далее - исполнительный орган страховщика по месту регистрации работодателя в качестве страхователя);
- в территориальное объединение организаций профсоюзов субъекта Российской Федерации;
- в территориальный орган соответствующего федерального органа исполнительной власти, осуществляющего государственный контроль (надзор) в установленной сфере деятельности, если несчастный случай произошел в организации или на объекте, подконтрольных этому органу:

а) Ростехнадзор - при несчастных случаях, происшедших при эксплуатации опасного производственного объекта или в результате электротравмы на устройствах технологического электроснабжения;

б) Роспотребнадзор - в случаях острого отравления работника;

в) Ространснадзор - при несчастных случаях, происшедших в результате катастрофы, аварии или иного повреждения транспортного средства, в том числе на объектах железнодорожного транспорта расположенных и действующих в административных границах соответствующего структурного подразделения.

4.3 О несчастном случае, происшедшем на находящемся в плавании судне (независимо от его ведомственной (отраслевой) принадлежности), капитан судна незамедлительно, но не позднее 24 часов

после происшедшего несчастного случая обязан сообщить работодателю (судовладельцу), а если судно находится в заграничном плавании - также в соответствующее консульство Российской Федерации.

4.4 Работодатель (судовладелец) при получении сообщения о происшедшем на судне групповом несчастном случае, тяжелом несчастном случае или несчастном случае со смертельным исходом в течение 24 часов обязан направить извещение по установленной форме:

- в территориальный орган федерального органа исполнительной власти, уполномоченного на осуществление федерального государственного контроля (надзора) за соблюдением трудового законодательства по месту регистрации судна;
- в прокуратуру по месту регистрации судна;
- в территориальное объединение организаций профсоюзов;
- в исполнительный орган страховщика по месту регистрации работодателя в качестве страхователя;
- в федеральный орган исполнительной власти, если несчастный случай произошел в подведомственной ему организации;
- администрацию морского порта.

4.5 О несчастных случаях, которые по прошествии времени перешли в категорию тяжелых несчастных случаев или несчастных случаев со смертельным исходом, работодатель (его представитель) в течение трех календарных дней после получения сведений об этом направляет извещение по установленной форме (Приложение №4) в соответствующие в органы и организации, указанные в данном разделе настоящего Положения.

4.6 Директор по ОТиПБ Общества/ Руководитель управления по производственной безопасности УОСП Общества в течение 24 часов обязан направить извещение по установленной форме (Приложение №3) о несчастных случаях с легкими повреждениями здоровья (если повреждения здоровья отнесены в соответствии с установленными квалифицирующими признаками к категории легких):

- в исполнительный орган страховщика по месту регистрации работодателя в качестве страхователя.

5 Порядок формирования комиссии по расследованию несчастного случая

5.1 Для расследования несчастного случая Генеральный Директор или Директор по ОТиПБ Общества незамедлительно образует комиссию в составе не менее трех человек с учетом тяжести повреждения здоровья (Таблица 1).

5.2 В УОСП Общества комиссию по расследованию несчастного случая независимо от степени тяжести формирует Руководитель проекта Тамань из числа работников Дирекции по строительству порта с правом утверждения приказа (распоряжения) состава комиссии на основании доверенности или правил делегирования полномочий работодателя Общества.

5.3 Состав комиссии для расследования легкого несчастного случая на производстве утверждает приказом (распоряжением) Директор по ОТиПБ Общества на основании доверенности или правил делегирования полномочий работодателя Общества, в состав включаются следующие должностные лица Общества - Директор по ОТиПБ Общества, руководитель службы охраны труда, представитель выборного органа первичной профсоюзной организации, уполномоченный по охране труда (при наличии), а также по согласованию представитель Дирекции по правовым вопросам, начальник отдела Дирекции по персоналу и коммуникациям. Возглавляет комиссию Директор по ОТиПБ Общества.

5.4 Состав комиссии (включающий председателя комиссии и членов комиссии) должен состоять из нечетного числа членов комиссии.

5.5 Лица, на которых непосредственно возложено обеспечение соблюдения требований охраны труда в цехе (объекте), где произошел несчастный случай, в состав комиссии не включаются.

5.6 Каждый пострадавший, а также его законный представитель или иное доверенное лицо имеют право на личное участие в расследовании несчастного случая, происшедшего с пострадавшим.

5.7 При расследовании несчастного случая (в том числе группового), в результате которого один или несколько пострадавших получили тяжелые повреждения здоровья, либо несчастного случая (в том числе группового) со смертельным исходом в состав комиссии также включаются государственный инспектор труда, представители органа исполнительной власти субъекта Российской Федерации в области охраны труда или органа местного самоуправления (по согласованию), представитель территориального объединения организаций профсоюзов, а при расследовании указанных несчастных случаев с застрахованными - представители исполнительного органа страховщика по месту регистрации работодателя в качестве страхователя. Комиссию возглавляет должностное лицо территориального органа федерального органа исполнительной власти, уполномоченного на проведение федерального государственного контроля (надзора) за соблюдением трудового законодательства и иных нормативных правовых актов, содержащих нормы трудового права.

В состав комиссии также дополнительно включаются:

— по согласованию Руководители различных уровней (главные специалисты) Общества/УОСП Общества в зависимости от обстоятельств несчастного случая, представитель Дирекции по правовым вопросам Общества/ в УОСП Общества - представитель юридического управления.

5.8 Расследование несчастных случаев (в том числе групповых), в результате которых пострадавшие получили повреждения происшедших на находящихся в плавании рыбопромысловых или иных морских, речных и других судах, в том числе происшедших вне судна (морского, речного, рыбопромыслового) при выполнении членами экипажа работ по поручению командного состава судна или судовладельца, а также в случае нахождения членов экипажа на берегу в период отдыха, организованного администрацией судна или судовладельцем, во время стоянки судна в порту (юрисдикции Российской Федерации или иностранных государств), проводится комиссиями в соответствии с требованиями статьи 229 Кодекса ТК РФ с учетом особенностей, определенных приказом Минтруда России № 223н от 20.04.2022 «Об утверждении Положения об особенностях расследования несчастных случаев на производстве, форм документов, соответствующих классификаторов, необходимых для расследования несчастных случаев на производстве». (далее - Положение 223н).

5.9 При несчастном случае, происшедшем в организации или на объекте, подконтрольных территориальному органу федерального органа исполнительной власти, осуществляющего функции по контролю и надзору в области промышленной безопасности, состав комиссии утверждается руководителем соответствующего территориального органа. Возглавляет комиссию представитель этого органа.

5.10 Если при несчастном случае на производстве погибли пять и более человек, в состав комиссии включаются представители федерального органа исполнительной власти, уполномоченного на проведение государственного контроля (надзора) за соблюдением трудового законодательства, и общероссийского объединения профсоюзов. Возглавляет такую комиссию руководитель государственной инспекции труда или иное уполномоченное лицо.

5.11 Несчастный случай, происшедший с лицом, выполнявшим работу на территории другого работодателя, расследуется комиссией, образованной работодателем (его представителем), по поручению которого выполнялась работа, с участием при необходимости работодателя (его представителя), за которым закреплена данная территория на правах собственности, владения, пользования (в том числе аренды) и на иных основаниях.

5.12 Несчастный случай, происшедший с лицом, выполнявшим по поручению работодателя (его представителя) работу на выделенном в установленном порядке участке другого работодателя, расследуется комиссией, образованной работодателем, производящим эту работу, с обязательным участием представителя работодателя, на территории которого она проводилась.

5.13 Несчастный случай, происшедший с лицом, направленным для выполнения работы к другому работодателю и участвовавшим в его производственной деятельности, расследуется комиссией, образованной работодателем, у которого произошел несчастный случай. В состав комиссии входит представитель работодателя, направившего это лицо. При этом неприбытие или несвоевременное прибытие указанного представителя не является основанием для изменения сроков расследования.

		- представители общероссийского профсоюза.
Легкий на судне	Капитан судна	- представители командного состава; - при наличии на судне профсоюза и судового комитета- их представители, а при отсутствии- представители судовой команды;
Тяжелый или смертельный на судне, в том числе групповой	Инспектор ГИТ субъекта, на территории которого зарегистрирован работодатель	- все, кого включают в комиссию по расследованию легкого НС на судне; - ответственный за организацию охраны труда; - представитель ГИТ субъекта или органа местного самоуправления по согласованию; - представитель страховщика; - представитель территориального или общероссийского профсоюза. По решению Роструда в комиссию включают главного инспектора труда РФ, его заместителя или государственного инспектора труда в субъекте РФ, в котором ведет деятельность работодатель или зарегистрировано судно.

6 Сроки расследования несчастных случаев

6.1 Расследование несчастного случая (в том числе группового), в результате которого один или несколько пострадавших получили легкие повреждения здоровья, проводится комиссией в течение трех календарных дней.

6.2 Расследование несчастного случая (в том числе группового), в результате которого один или несколько пострадавших получили тяжелые повреждения здоровья, либо несчастного случая (в том числе группового) со смертельным исходом проводится комиссией в течение 15 календарных дней.

6.3 Несчастный случай, о котором не было своевременно сообщено работодателю/иному должностному лицу Общества или в результате которого нетрудоспособность у пострадавшего наступила не сразу, расследуется по заявлению пострадавшего или его доверенного лица в течение одного месяца со дня поступления указанного заявления.

6.4 При необходимости проведения дополнительной проверки обстоятельств несчастного случая, получения соответствующих медицинских и иных заключений сроки могут быть продлены председателем комиссии, но не более чем на 15 календарных дней. Если завершить расследование несчастного случая в установленные сроки не представляется возможным в связи с необходимостью рассмотрения его обстоятельств в организациях, осуществляющих экспертизу, органах дознания, органах следствия или в суде, решение о продлении срока расследования несчастного случая принимается по согласованию с этими организациями, органами либо с учетом принятых ими решений.

6.5 О принятом решении председатель комиссии или лицо, назначенное ответственным за организацию работы по охране труда информирует в течении 24 часов всех членов комиссии, а также пострадавшего либо лицо состоявшее с ним в близком родстве или свойстве (их законный представитель или иное доверенное лицо), посредством направления уведомления почтовой или факсимильной или телефонной связью, электронной почтой.

6.6 Направляемые комиссией в ходе расследования письма в прокуратуру, медучреждения, ГИБДД и другие органы, и полученные согласования должны регистрироваться в Обществе/УОСП Общества и включаться в материалы расследования.

5.14 Расследование несчастного случая в результате катастрофы, аварии или иного повреждения транспортного средства проводится комиссией, образуемой и возглавляемой работодателем (его представителем), с обязательным использованием материалов расследования катастрофы, аварии или иного повреждения транспортного средства, проведенного соответствующим федеральным органом исполнительной власти, осуществляющим государственный контроль (надзор) в установленной сфере деятельности, органами дознания, органами следствия и владельцем транспортного средства.

5.15 Групповые несчастные случаи, в результате которых один или несколько пострадавших получили повреждения здоровья, относящиеся в соответствии с установленными квалифицирующими признаками к категории тяжелых, либо погибли, тяжелые несчастные случаи и несчастные случаи со смертельным исходом, происшедшие с лицами, выполнявшими работу на основе договора гражданско-правового характера, расследуются государственным инспектором труда на основании заявления пострадавшего (его законного представителя или иного доверенного лица), а при несчастном случае со смертельным исходом – лица, состоявшего на иждивении погибшего, либо лица, состоявшего с ним в близком родстве или их законного представителя или иного доверенного лица, а также на основании информации правоохранительных органов, органов исполнительной власти, профсоюзов и исполнительного органа страховщика.

5.16 По требованию пострадавшего или в случае смерти пострадавшего по требованию лиц, состоявших на иждивении пострадавшего, либо лиц, состоявших с ним в близком родстве или свойстве, в расследовании несчастного случая может также принимать участие их законный представитель или иное доверенное лицо. В случае, если законный представитель или иное доверенное лицо не участвует в расследовании, работодатель (его представитель) либо председатель комиссии обязан по требованию законного представителя или иного доверенного лица ознакомить его с материалами расследования.

5.17 Председатель и члены комиссии по расследованию в зависимости от категории несчастного случая:

Таблица 1

Категория несчастного случая	Состав комиссии	
	Председатель	Члены комиссии
Легкий	Работодатель или его представитель	<ul style="list-style-type: none"> - представители работодателя; - ответственный за организацию работы по ОТ; - представители профсоюза или другого представительного органа работников; - уполномоченный по ОТ при наличии.
Тяжелый или смертельный (от одного до четырех погибших)	Инспектор ГИТ (представитель управления Ростехнадзора, если НС произошел на ОПО)	<ul style="list-style-type: none"> - все, кого включают в комиссию по расследованию легкого НС; - представитель страховщика по месту регистрации работодателя; - представитель департамента труда и занятости органа исполнительной власти или органа местного самоуправления; - представитель городского, областного или краевого профсоюза.
Смертельный (пять и более погибших)	Руководитель ГИТ или его заместитель (руководитель управления Ростехнадзора, если НС произошел на ОПО)	<ul style="list-style-type: none"> - все, кого включают в комиссию по расследованию легкого, тяжелого и смертельного НС (от одного до четырех погибших); - представители федерального органа исполнительной власти по надзору в сфере труда;

6.7 Сроки расследования несчастных случаев исчисляются в календарных днях, начиная со дня издания приказа (распоряжения) об образовании комиссии по расследованию несчастного случая.

7 Порядок проведения расследования несчастного случая

7.1 В ходе расследования каждого несчастного случая комиссия производит осмотр места происшествия с оформлением протокола осмотра места происшествия несчастного случая (Приложение №12), выявляет и опрашивает очевидцев несчастного случая и должностных лиц, пострадавшего с оформлением протокола опроса (Приложение №11), чьи объяснения могут быть необходимы, знакомится с действующими в Обществе/УОСП Общества локальными нормативными актами и организационно распорядительными документами, в том числе устанавливающими порядок решения вопросов обеспечения безопасных условий труда и ответственность за это должностных лиц.

При необходимости председатель комиссии привлекает к расследованию несчастного случая должностных лиц органов государственного надзора и контроля (по согласованию с ними) в целях получения заключения о технических причинах происшествия, в компетенции которых находится их исследование.

7.2 Председатель комиссии и члены комиссии организуют встречи с пострадавшими, их доверенными лицами и членами семей в целях ознакомления их с результатами расследования, при необходимости вносит предложения по вопросам оказания им помощи социального характера, разъясняют порядок возмещения вреда, причиненного здоровью пострадавших, в том числе морального вреда, и оказывают помощь в пределах своей компетенции по разъяснению возникающих вопросов.

7.3 Материалы расследования несчастного случая включают:

- приказ (распоряжение) о создании комиссии по расследованию несчастного случая;
- планы, эскизы, схемы, протокол осмотра места (Приложение №12) происшествия, а при необходимости - фото- и видеоматериалы;
- документы, характеризующие состояние рабочего места, наличие опасных и вредных производственных факторов;
- выписки из журналов регистрации инструктажей по охране труда и протоколов проверки знания пострадавшим (их) требований охраны труда;
- протоколы опросов очевидцев несчастного случая и должностных лиц (Приложение №11), объяснения пострадавшим(их);
- экспертные заключения специалистов, результаты технических расчетов, лабораторных исследований и испытаний;
- медицинское заключение о характере и степени тяжести повреждения, причиненного здоровью пострадавшего (Приложение №16), или причине его смерти, нахождении пострадавшего(их) в момент несчастного случая в состоянии алкогольного, наркотического или иного токсического опьянения;
- копии документов, подтверждающих выдачу пострадавшему(им) специальной одежды, специальной обуви и других средств индивидуальной защиты в соответствии с действующими нормами;
- выписки из ранее выданных работодателю и касающихся предмета расследования предписаний государственных инспекторов труда и должностных лиц территориального органа соответствующего федерального органа исполнительной власти, осуществляющего функции по государственному надзору в установленной сфере деятельности (если несчастный случай произошел в организации или на объекте, подконтрольных этому органу), а также выписки из представлений профсоюзных инспекторов труда об устранении выявленных нарушений требований охраны труда;
- решение о продлении сроков расследования несчастного случая (при наличии)
- другие документы по усмотрению комиссии.

Конкретный перечень материалов расследования определяется председателем комиссии в зависимости от характера и обстоятельств несчастного случая.

7.4 Перечень материалов расследования несчастных случаев, отнесенные в соответствии с установленными квалифицирующими признаками к категории легких, происшедших на находящихся в плавании морских, речных и других судах определяется капитаном судна, который является председателем комиссии. Заключение о характере полученных повреждений здоровья пострадавшего(их) в результате несчастного случая и степени тяжести может выдаваться судовым врачом.

7.5 Материалы по п. 7.3 настоящего Положения формирует и приобщает председатель комиссии по расследованию несчастного случая.

7.6 Перечень и объем материалов расследования групповых несчастных случаев с тяжелыми последствиями, тяжелых несчастных случаев или несчастных случаев со смертельным исходом, в том числе происшедших в результате аварий (катастроф) транспортных средств, на объектах железнодорожного транспорта, происшедших на находящихся в плавании морских, речных и других судах, в том числе происшедших вне судна (морского, речного и иного судна), на объекте, подконтрольных территориальному органу, осуществляющего функции по контролю и надзору в области промышленной безопасности определяется председателем комиссии с обязательным использованием имеющихся материалов расследования происшествия, проведенного в установленном порядке соответствующими полномочными государственными органами контроля (надзора) в установленной сфере деятельности, органами дознания, органами следствия.

7.7 Комиссией принимаются к рассмотрению только оригиналы подготовленных документов, после чего с них снимаются заверенные копии (делаются выписки). Документы, оформленные не надлежащим образом, с поправками, подчистками и дополнениями, как официальные не рассматриваются и подлежат изъятию.

7.8 Комиссией при проведении расследования несчастного случая также принимаются к рассмотрению документы, ведение которых в соответствии законодательством Российской Федерации может осуществляться в электронном виде.

7.9 На основании собранных материалов расследования комиссия:

- устанавливает обстоятельства и причины несчастного случая;
- устанавливает лиц, допустивших нарушения государственных нормативных требований охраны труда;
- вырабатывает мероприятия по устранению причин и предупреждению подобных несчастных случаев;
- определяет, были ли действия пострадавшего в момент несчастного случая обусловлены трудовыми отношениями с работодателем либо участием в его производственной деятельности;
- решает вопрос, каким работодателем осуществляется учет несчастного случая;
- квалифицирует несчастный случай, как несчастный случай на производстве или как несчастный случай, не связанный с производством.

7.10 Причины несчастного случая (основная и сопутствующая) определяют по классификатору причин несчастного случая на основе анализа собранных материалов расследования, выявления всех причин, которые привели к травме, установлении взаимосвязи тех причин, которые непосредственно повлияли на ход событий, определение основной причины несчастного случая (в том числе технической), вызвавшей травмирование пострадавшего (Приложение №15).

7.11 Члены комиссии при выработке мероприятий руководствуются следующими требованиями:

- мероприятия должны быть направлены на устранение причин несчастного случая и не содержать формальных требований (усилить контроль, повысить ответственность и др.);
- исключать меры организационного характера, установленные законодательством (выполнить предписание, вручить или хранить акт и др.);
- устанавливать конкретные сроки исполнения (исключая формальные – постоянно, немедленно, с момента получения и др.).

ВЕРИФИЦИРОВАНО
Канцелярия
Страница 14 из 105

7.12 Комиссия квалифицирует несчастный случай, как несчастный случай на производстве, если действия (бездействие) пострадавшего (их) в момент несчастного случая обусловлены:

- трудовыми отношениями с Обществом;
- либо участием в его производственной деятельности.

7.13 В соответствии со статьей 229.2 ТК РФ несчастные случаи расследуются в установленном порядке и по решению комиссии в зависимости от конкретных обстоятельств могут квалифицироваться как не связанные с производством:

- смерть вследствие общего заболевания или самоубийства, подтвержденная в установленном порядке медицинской организацией, органами следствия или судом;
- смерть или иное повреждение здоровья, единственной причиной которых явилось алкогольное, наркотическое или иное токсическое опьянение (отравление) пострадавшего (по заключению медицинской организации), не связанное с нарушениями технологического процесса, где используются технические спирты, ароматические, наркотические и другие токсические вещества;
- несчастный случай, происшедший при совершении пострадавшим действий(бездействия), квалифицированных правоохрнительными органами как уголовное правонарушение (преступление).

7.14 В целях выработки единого решения проводятся заседания комиссии, в том числе с использованием любых средств связи, с использованием видео-конференц-связи, при необходимости с оформлением в произвольной форме и подписанием протокола заседания комиссии, который приобщается к материалам расследования.

7.15 Все решения принимаются большинством голосов членов комиссии. Члены комиссии, не согласные с принятым решением (установленными причинами несчастного случая и ответственными лицами, его квалификацией и др.), обязаны подписать Акты со своим аргументированным особым мнением с отражением причины несогласия со ссылкой на соответствующие нормативные акты, которое отдельным документом приобщается к материалам расследования несчастного случая.

7.16 Директор по ОТиПБ Общества/УОСП Общества– Руководитель проекта Тамань обеспечивает взаимодействие и организует подготовку материалов для проведения согласительных процедур с федеральными органами исполнительной власти, осуществляющими государственный контроль (надзор) в установленной сфере деятельности в целях обеспечения защиты прав представителей юридического лица.

7.17 Результаты расследования несчастного случая на производстве рассматриваются Генеральным директором Общества/УОСП Общества Руководителем проекта Тамань, Директором по ОТиПБ/Руководителем управления по производственной безопасности УОСП Общества, с участием председателя первичной профсоюзной организации Общества для принятия мер, направленных на предупреждение несчастных случаев на производстве.

8 Проведение расследования несчастных случаев государственным инспектором труда

8.1 При выявлении сокрытого несчастного случая государственный инспектор труда проводит расследование самостоятельно.

8.2 Государственный инспектор труда проводит дополнительное расследование в следующих случаях:

- при поступлении жалобы, заявления, иного обращения пострадавшего (его законного представителя или иного доверенного лица), лица, состоявшего на иждивении погибшего в результате несчастного случая, либо лица, состоявшего с ним в близком родстве или свойстве (их законного представителя или иного доверенного лица), о несогласии их с выводами комиссии по расследованию несчастного случая;
- при получении сведений, объективно свидетельствующих о нарушении порядка расследования.

8.3 Дополнительное расследование проводится в отношении несчастных случаев, расследованных не ранее чем за пять лет до дня наступления обстоятельств, указанных в пункте 8.2 настоящего Положения.

8.4 Дополнительное расследование проводится с привлечением профсоюзного инспектора труда и представителя исполнительного органа страховщика по месту регистрации работодателя в качестве страхователя.

8.5 По результатам дополнительного расследования государственный инспектор труда составляет заключение о несчастном случае на производстве и выдает предписание, обязательное для выполнения работодателем (его представителем).

9 Порядок оформления материалов расследования несчастных случаев на производстве

9.1 Документы оформляемые в рамках осмотра места происшествия

9.1.1. По результатам выезда на место несчастного случая оформляется протокол осмотра по установленной форме (Приложение №12). Обязательными элементами вводной части протокола является:

- место и дата производства осмотра;
- должность, фамилия, инициалы лица, производившего осмотр и составившего протокол;
- основания производства осмотра;
- характер происшествия, расположение места осмотра;
- время начала и окончания осмотра;
- фамилия, имя и отчество каждого участника осмотра; занимаемая должность представителей;
- условия проведения осмотра (освещение, метеорологические или иные условия, влияющие на проведение осмотра);
- отметить, какие технические средства применялись для измерения, фотосъемки, видеозаписи.

9.1.2. В протоколе осмотра места несчастного случая в обязательном порядке отражается следующая информация:

- обстановка и состояние места происшествия несчастного случая на момент осмотра;
- описание рабочего места (агрегата, машины, станка, транспортного средства и другого оборудования), где произошел несчастный случай;
- сведения о проведении специальной оценки условий труда с указанием индивидуального номера рабочего места и класса (подкласса) условий труда;
- сведения об организации, проводившей специальную оценку условий труда (наименование, ИНН);
- сведения о проведенной оценке профессиональных рисков на рабочем месте;
- сведения об ознакомлении пострадавшего с результатами оценки профессиональных рисков;
- описание части оборудования (постройки, сооружения), материала, инструмента, приспособления и других предметов, которыми была нанесена травма;
- наличие и состояние защитных ограждений и других средств безопасности;
- наличие и состояние средств индивидуальной защиты, которыми пользовался пострадавший;
- наличие общеобменной и местной вентиляции и ее состояние;
- состояние освещенности и температуры.

9.1.3. В конце протокола отмечается:

- время окончания осмотра;
- объекты, обнаруженные, зафиксированные и изъятые при осмотре; описывается их упаковка, указывается, куда они направлены или кому переданы для хранения;
- замечания иных участников осмотра;

— прилагаемые к протоколу осмотра планы, схемы, фотографии.

9.2 Порядок проведения опросов должностных лиц (очевидцев), в том числе на месте происшествия.

9.2.1. В рамках расследования несчастного случая в соответствии статьи 229 ТК РФ необходимо проводить опрос должностных лиц, имеющих непосредственное отношение к произошедшему несчастному случаю, опрос очевидцев несчастного случая и, если возможно по медицинским показаниям, пострадавшего работника в результате несчастного случая.

9.2.2. Численность опрошенных варьируется в зависимости от места и обстоятельств несчастного случая.

9.2.3. Основным кругом лиц в проведении опроса являются:

- должностные лица структурного подразделения, в которой произошел несчастный случай (непосредственный руководитель пострадавшего, мастер, начальник смены и другие);
- свидетели и (или) очевидцы несчастного случая;
- пострадавший.

9.2.4. В ходе опроса должностных лиц необходимо установить обязанности, закрепленные за ними по соблюдению требований безопасности при ведении работ, установить, каким образом было осуществлено обеспечение безопасности при выполнении работ, проводился ли инструктаж с пострадавшим, был ли он обеспечен необходимыми средствами индивидуальной защиты, проводилось ли с ним обучение безопасным методам и приемам выполнения работ, проходил ли пострадавший медицинский осмотр, был ли получен наряд-допуск на проведение работ, какие меры безопасности предусмотрены в проекте производства работ, установить, какая была разработана организационно-распорядительная документация по обеспечению требований безопасности на объекте производства работ и был ли с ней ознакомлен пострадавший.

9.2.5. Комиссия выявляет и опрашивает очевидцев произошедшего несчастного случая. Именно по их объяснениям можно определить обстоятельства и причины несчастного случая. Опрос очевидцев несчастного случая не следует откладывать. Его надо провести параллельно с осмотром места НС или непосредственно после него. Опрос очевидцев несчастного случая должен иметь форму непринужденной беседы. Никакие требования, предупреждения об ответственности за неправильные показания, а тем более угрозы при этом недопустимы. Нельзя заведомо, до заключения комиссии, подчеркивать, что несчастный случай произошел по вине опрашиваемого.

9.2.6. Опрос проводится под протокол, в котором отражаются данные об опрашиваемом, ответы на поставленные вопросы (Приложение №11). Протокол подписывается лицами, участвующими в опросе.

9.3 По каждому несчастному случаю, квалифицированному по результатам расследования, как несчастный случай, связанный с производством, оформляется Акт расследования несчастного случая по установленной форме в соответствии с Положением № 223н:

При несчастных случаях (в том числе групповых), отнесенные в соответствии с установленными квалифицирующими признаками к категории легких:

- Акт о несчастном случае на производстве (далее – Акт формы Н-1) в трех экземплярах (Приложение №5);
- другие материалы расследования.

При несчастных случаях (в том числе групповых), отнесенные в соответствии с установленными квалифицирующими признаками к категории тяжелых, несчастный случай со смертельным исходом:

- Акт о несчастном случае на производстве (Акт формы Н-1) в трех экземплярах (Приложение №5);
- Акт о расследовании группового несчастного случая (легкого несчастного случая, тяжелого несчастного случая, несчастного случая со смертельным исходом) в трех экземплярах (Приложение №8);
- другие материалы расследования.

9.4 По результатам расследования несчастного случая, квалифицированного как несчастный случай, не связанный с производством, в том числе группового несчастного случая, тяжелого несчастного случая или несчастного случая со смертельным исходом, комиссия составляет:

- Акт о расследовании группового несчастного случая (легкого несчастного случая, тяжелого несчастного случая, несчастного случая со смертельным исходом) в двух экземплярах (Приложение №8);
- другие материалы расследования.

9.5 При групповом несчастном случае на производстве Акт о несчастном случае на производстве (Акт формы Н-1) составляется на каждого пострадавшего отдельно.

9.6 Акт о несчастном случае на производстве (Акт формы Н-1) составляется на русском языке либо на русском языке и государственном языке субъекта Российской Федерации. Оригиналы Акта обладают равной юридической силой.

9.7 В Акте о несчастном случае на производстве (Акт формы Н-1) должны быть подробно изложены обстоятельства и причины несчастного случая, а также указаны лица, допустившие нарушения требований охраны труда и (или) иных федеральных законов и нормативных правовых актов, устанавливающих требования безопасности в соответствующей сфере деятельности.

9.8 При установлении факта грубой неосторожности застрахованного, содействовавшей возникновению вреда или увеличению вреда, причиненного его здоровью, в Акте указывается степень вины застрахованного в процентах, установленная комиссией по результатам расследования несчастного случая на производстве, с учетом заключения профсоюзного комитета Общества или вносится запись, о том что грубой неосторожности в его действиях не усматривается.

9.9 После завершения расследования Акты (Акт формы Н-1 и Акт о расследовании группового несчастного случая (легкого несчастного случая, тяжелого несчастного случая, несчастного случая со смертельным исходом) подписываются всеми членами комиссии, проводившими в установленном порядке расследование несчастного случая (с учетом приложенного особого мнения каждого члена комиссии, если оно имеется).

9.10 Акт формы Н-1 утверждает Генеральный директор Общества при несчастных случаях (в том числе групповых), отнесенные в соответствии с установленными квалифицирующими признаками к категории тяжелых. При несчастных случаях (в том числе групповых), отнесенные в соответствии с установленными квалифицирующими признаками к категории легких утверждает Директор по ОТиПБ Общества.

9.11 В УОСП Общества - Дирекции по строительству порта Акт формы Н-1 (независимо от степени тяжести) утверждает Руководитель проекта Тамань УОСП Общества.

9.12 Акт формы Н-1 по несчастным случаям, расследование которых проводилось государственным инспектором труда, без образования комиссии, оформляется работодателем в соответствии с его заключением и предписанием. В этом случае прежний Акт о несчастном случае на производстве признается утратившим силу на основании решения работодателя (его представителя) или государственного инспектора труда.

9.13 Отдельные особенности, связанные с расследованием несчастных случаев.

9.13.1 Несчастные случаи, происшедшие с работниками и другими лицами, указанные в разделе 2.3 настоящего Положения, при исполнении ими трудовых обязанностей или выполнении какой-либо работы по поручению работодателя (его представителя), а также при осуществлении иных правомерных действий, обусловленных трудовыми отношениями с работодателем либо совершаемых в его интересах, квалифицированные по результатам расследования как несчастные случаи на производстве, оформляются Актами о несчастном случае на производстве формы Н-1С (Приложение № 7) при необходимости рассмотрения обстоятельств несчастного случая в организациях, осуществляющих экспертизу, органах дознания, органах следствия или в суде, не влияющих на квалификацию несчастного случая как несчастного случая на производстве с учетом решения комиссии (государственного инспектора труда при проведении самостоятельного расследования несчастного случая) по каждому несчастному случаю о целесообразности оформления Акта формы Н-1С.

9.13.2 Оформление Акта формы Н-1С не допускается при рассмотрении комиссией обстоятельств несчастного случая, при наличии которых несчастные случаи могут квалифицироваться как несчастные случаи, не связанные с производством вследствие смерти работника от общего заболевания по решению комиссии, а также ранее истечения срока продления расследования несчастного случая при необходимости проведения дополнительной проверки обстоятельств несчастного случая, получения соответствующих медицинских и иных заключений.

9.13.3 Акт формы Н-1С оформляется и утверждается работодателем (его представителем) по письменному единогласному решению Комиссии, согласованному с руководителем государственной инспекции труда – главным государственным инспектором труда в субъекте Российской Федерации и страховщиком, определяющими целесообразность принимаемого решения, с оформлением в произвольной форме протокола заседания комиссии. При несогласии одного из членов комиссии (включая председателя комиссии) и отсутствии согласования руководителя государственной инспекции труда – главного государственного инспектора труда в субъекте Российской Федерации и страховщика в протоколе заседания комиссии делается соответствующая запись, и расследование несчастного случая проводится в установленном порядке без учета отдельных особенностей.

9.13.4 Акт формы Н-1С вместе с документами, подтверждающими причинно-следственную связь между гибелью (травмой) работника в течении трех календарных дней со дня утверждения работодателем (его представителем) направляется в исполнительный орган страховщика по месту регистрации работодателя в качестве страхователя для рассмотрения вопроса о назначении соответствующего обеспечения по страхованию.

9.13.5 После оформления и утверждения Акта формы Н-1С расследование несчастного случая продолжается в целях установления причин несчастного случая, лиц, допустивших нарушения требований охраны труда и (или) иных нормативных правовых актов, устанавливающих требования безопасности, выработки предложений по устранению выявленных нарушений, причин несчастного случая и предупреждению аналогичных несчастных случаев. По результатам расследований оформляются акты о расследовании несчастного случая, акт формы Н-1 (Приложение № 5) с приложением соответствующих материалов расследования, включая акт формы Н-1С.

9.13.6 В зависимости от конкретных обстоятельств, несчастный случай может квалифицироваться как несчастный случай, не связанный с производством. В этом случае акт формы Н-1С признается утратившим силу на основании решения работодателя (его представителя), принятым в соответствии с решением комиссии. Решение работодателя (его представителя) о признании утратившим силу акта формы Н-1С с приложением указанного акта в течении трех календарных дней со дня принятия решения направляется в исполнительный орган страховщика (по месту регистрации работодателя в качестве страхователя).

10 Порядок регистрации и учета несчастных случаев на производстве

10.1 По завершению расследования Руководитель службы охраны труда Общества/ Руководитель управления по производственной безопасности УОСП Общества (при несчастных случаях, произошедших на территории Дирекции по строительству порта) в трехдневный срок после утверждения акта расследования легкого несчастного случая на производстве обязан ознакомить и выдать один экземпляр Акта формы Н-1 утвержденного и заверенного печатью пострадавшему, а при несчастном случае на производстве со смертельным исходом – доверенному лицу пострадавшего. Второй экземпляр указанного Акта вместе с материалами расследования хранится в течение 45 лет работодателем (его представителем), осуществляющим учет несчастного случая на производстве, третий экземпляр направляется в исполнительный орган страховщика по месту регистрации работодателя в качестве страхователя).

10.2 По завершению расследования группового несчастного случая на производстве, тяжелого несчастного случая на производстве, несчастного случая на производстве со смертельным исходом один экземпляр Акта вместе с копиями материалов расследования, включая копии Актов о несчастном случае на производстве на каждого пострадавшего, председателем комиссии или государственным инспектором труда, самостоятельно проводившим расследование несчастного случая в течение трех календарных дней после представления работодателю направляется в прокуратуру, в которую сообщалось о данном несчастном

случае. Второй экземпляр указанного Акта вместе с материалами расследования хранится в течение 45 лет работодателем (его представителем), осуществляющим по решению комиссии учет данного несчастного случая на производстве. Копии указанного Акта вместе с копиями материалов расследования направляются в государственную инспекцию труда и территориальный орган соответствующего федерального органа исполнительной власти, осуществляющего государственный контроль (надзор) в установленной сфере деятельности, - по несчастным случаям на производстве, происшедшим в организациях или на объектах, подконтрольных этому органу, а при страховом случае - также в исполнительный орган страховщика по месту регистрации работодателя в качестве страхователя.

10.3 Ознакомление пострадавшего с Актом формы Н-1 и вручение осуществляет Руководитель службы охраны труда Общества/ Руководитель управления по производственной безопасности УОСП Общества (при несчастных случаях, произошедших с работниками Дирекции по строительству порта).

10.4 Руководитель службы охраны труда Общества обязан:

- зарегистрировать в журнале регистрации несчастных случаев на производстве (Приложение №14) каждый оформленный в установленном порядке несчастный случай на производстве, в том числе и несчастные случаи, произошедшие в Дирекции по строительству порта с внесением в автоматизированную систему учета, отчетности и информационного обмена в области промышленной безопасности и охраны труда (далее – ИСУ ОТиПБ) (при работоспособности ИСУ ОТиПБ);
- включить в годовую форму федерального государственного статистического наблюдения за травматизмом на производстве, утверждаемую Государственным комитетом Российской Федерации по статистике, каждый оформленный в установленном порядке несчастный случай на производстве;
- организовать хранение материалов расследования несчастных случаев в течение 45 лет.
- по запросу Департамента ОТиПБ АО «ОХК «УРАЛХИМ» направить скан-копии материалов расследования несчастного случая.
- Руководитель проекта Тамань в течении 10 календарных дней с даты утверждения Акта расследования обязан:
- направить в Дирекцию по ОТиПБ Общества утвержденные оригиналы Актов расследования несчастных случаев вместе с надлежащим образом оформленными материалами расследования;
- предоставить через СЭД ««Directum» скан -копии материалов расследования несчастного случая Руководителю службы охраны труда Общества;
- по запросу Департамента ОТиПБ АО «ОХК «УРАЛХИМ» направить скан-копии материалов расследования несчастного случая.

11 Расследование несчастных случаев, происшедших с работником структурных подразделений Общества/УОСП Общества, направленными для выполнения работы в другую организацию или происшедших с лицами, выполнявшими работу на выделенном участке территории Общества/УОСП Общества

11.1 Расследование и учет несчастных случаев, происшедших с работниками подразделений Общества/УОСП Общества, направленными в установленном порядке для выполнения работы в другое подразделение Общества/УОСП Общества или иную организацию, включая направление в командировку, производится с требованиями статьи 229 ТК РФ.

11.2 При несчастных случаях, происшедших с лицами, выполнявшими по заданию (поручению) работодателя работу на территории любой иной организации на выделенном в установленном порядке участке, во взаимодействии с руководителем данной организации (подразделения) работодателем выполняются следующие действия:

- принимаются исчерпывающие меры по оказанию первой помощи пострадавшему работнику, включая, при необходимости, его доставку в медицинское учреждение;
- принимаются неотложные меры по предотвращению возможного развития аварийной ситуации;

- в установленных трудовым законодательством случаях направляются извещения в соответствующие органы и должностным лицам, указанным в статье 228.1 ТК РФ;
- формируется комиссия по расследованию несчастного случая с включением, в обязательном порядке, в ее состав представителя организации, на территории которой производилась указанная работа;
- в зависимости от обстоятельств происшествия осуществляется подготовка документов для работы комиссии с учетом требований, установленных по организации работ на территории сторонней организации.
- направляются копии материалов расследования руководителю организации, на территории которой произошел несчастный случай.

11.3 Руководитель подразделения, на территории которого произошел несчастный случай, с направленным в установленном порядке работником другого структурного подразделения Общества/УОСП Общества или иной сторонней организации, выполняет следующие действия:

- совместно с представителем работодателя пострадавшего организует оказание ему первой помощи с принятием неотложных мер по предотвращению возможного развития аварийной ситуации и сохранению обстановки на месте происшествия;
- сообщает о происшествии работодателю, направившего пострадавшего для выполнения его задания;
- направляет в обязательном порядке уполномоченного представителя в состав комиссии по расследованию, формируемой руководителем сторонней организацией, выполнявшей работы на выделенном участке;
- обеспечивает подготовку соответствующих документов для работы комиссии;
- при необходимости обеспечивает условия для работы комиссии по расследованию, установленные требованиями ТК РФ.

12 Действия работодателя при несчастном случае на производстве, который по прошествии времени перешел в категорию тяжелых несчастных случаев или несчастных случаев со смертельным исходом

12.1 В течение трех суток после поступления сведений о несчастных случаях, которые по прошествии времени перешли в категорию несчастных случаев с тяжелым или смертельным исходом, работодатель (его представитель) обязан направить извещение в организации и должностным лицам, указанным в статье 228.1 ТК РФ после чего в зависимости от характера полученных сведений осуществляет одно из следующих действий:

- обеспечивает организацию и проведение дополнительного расследования несчастного случая комиссией нового состава в порядке, установленном трудовым законодательством и настоящим Положением;
- организует внесение изменений в ранее оформленный Акт о несчастном случае на производстве формы Н-1 без проведения дополнительного расследования.

12.2 Работодателем в установленном порядке формируется новый состав комиссии и производится дополнительное расследование несчастного случая, по прошествии времени, перешедшего в категорию тяжелого или несчастного случая со смертельным исходом, если:

- первоначальное расследование данного несчастного случая было проведено комиссией вследствие того, что повреждения здоровья пострадавшего ранее были ошибочно квалифицированы как легкие, но по прошествии времени были квалифицированы компетентными медицинскими органами как тяжелые;
- установлено, что содержание Акта формы Н-1 о несчастном случае на производстве, ранее расследованном комиссией Общества как легкий несчастный случай, не соответствует фактическим обстоятельствам происшествия в части определения причин несчастного случая и лиц, допустивших нарушения государственных нормативных требований охраны труда.

12.3 Работодателем вносятся изменения в Акт формы Н-1 без проведения дополнительного расследования несчастного случая в случаях, если на основании заключения компетентного медицинского органа смерть пострадавшего наступила вследствие полученных в результате несчастного случая повреждений здоровья, ранее квалифицированных как тяжелые, который был расследован в установленном порядке комиссией надлежащего состава.

12.4 Во всех случаях в Акт формы Н-1 вносятся необходимые изменения и осуществляется перерегистрация несчастного случая в журнале регистрации с указанием даты составления нового Акта формы Н-1 с присвоением первоначального номера. Прежний Акт формы Н-1 признается утратившим силу на основании предписания государственного инспектора труда или решения работодателя (его представителя). Экземпляры измененного Акта направляются пострадавшему (законному представителю или иному доверенному лицу), а при несчастном случае на производстве со смертельным исходом - лицам, состоявшим на иждивении погибшего, либо лицам состоявшим с ним в близком родстве или свойстве (их законному представителю или иному доверенному лицу) по их требованию и страховщику, а его копии в установленные организации.

13 Порядок расследования несчастных случаев при дорожно-транспортном происшествии

13.1 Расследование несчастных случаев на производстве, происшедших с пострадавшими в результате наезда автомобильного транспорта при выполнении трудовых обязанностей на проезжей части дороги, при ремонте транспортного средства, при погрузке или посадке людей, производится в установленном порядке комиссией, формируемой работодателем и возглавляемой государственным инспектором труда государственной инспекции труда в субъекте Российской Федерации с обязательным использованием материалов расследования, проведенного органами ГИБДД.

13.2 Члены комиссии по расследованию несчастного случая, происшедшего в результате дорожно-транспортного происшествия с автотранспортным средством, во взаимодействии с органами ГИБДД, в зависимости от обстоятельств, выполняют следующие действия:

- производят (по возможности) осмотр места происшествия и поврежденного транспортного средства, состояния проезжей части (ее освещенность, видимость и наличие дорожных знаков, разметки);
- знакомятся (по возможности) с протоколом осмотра места происшествия, схемой ДТП, оформленного органами ГАИ;
- выясняют, кто управлял транспортным средством, его состояние, все сведения об участниках происшествия, проверяют удостоверение на право управления транспортом, путевой или маршрутный лист, товарно-транспортные документы на перевозимый груз и др.;
- определяют цель поездки, обоснованность отклонения от маршрута следования (при установлении такого факта), использование транспорта по назначению;
- уточняют погодные условия во время ДТП (дождь, снег, гололед, туман) и состояние дороги (вид покрытия, проезжая часть, подъем, уклон);
- устанавливают соответствие технического состояния и комплектации транспортного средства, его обслуживания установленным требованиям;
- выявляют надлежащее выполнение должностных обязанностей лицом, назначенным ответственным за безопасную эксплуатацию автотранспорта в структурном подразделении Общества/УОСП Общества;
- уточняют соблюдение в организации: действующих технологий и правил организации пассажирских и грузовых перевозок, условия перевозки опасных (негабаритных) грузов и горюче-смазочных материалов, установленного порядка организации междугородних перевозок; требований по организации режима труда и отдыха водителей, установленного порядка проведения медицинского освидетельствования, предрейсовых, меж рейсовых и послерейсовых медицинских осмотров водителей; порядка прохождения водителями обучения правилам дорожного движения, технического обслуживания и ремонта транспортных средств и их подготовки по охране труда.

13.3 По результатам проведенного расследования члены комиссии устанавливают наличие причинно-следственной связи между произошедшим в результате ДТП несчастным случаем и нарушениями требований по обеспечению безопасности дорожного движения, допущенными владельцем транспортного средства и водителем и в рамках представленных полномочий принять решение о квалификации несчастного случая.

13.4 При квалификации несчастного случая как несчастный случай, не связанный с производством, вручить пострадавшему (родственникам) Акт о расследовании (Приложение №8) и ознакомить с материалами расследования, разъяснив их права на обжалование принятого решения

13.5 Члены комиссии по расследованию несчастных случаев, происшедших с пострадавшими, использовавшими личный автотранспорт в интересах производства, на основании требований статей 227, 229 ТК РФ и настоящим Положением устанавливают:

– сведения, объективно подтверждающие, что личный автотранспорт пострадавшим использовался в производственных целях, по распоряжению работодателя (письменного или устного) или в его интересах (выезд на повреждение, аварию, оперативное совещание и др.);

– обоснованность его использования работником (выезд в ночное время, выходной день или в период "окна", срочность выполнения задания и др.) и имелась ли возможность исключить его применение;

– факт грубой неосторожности пострадавшего, содействовавшей возникновению или увеличению степени вреда, причиненного его здоровью при необоснованном использовании личного автотранспорта в производственных целях (при наличии приказа (распоряжения) Руководителя структурного подразделения Общества о запрещении использования личного автотранспорта и ознакомлении с ним работника.

14 Порядок расследования обстоятельств исчезновения работника, дающего основания предполагать гибель при исполнении им трудовых обязанностей или работ по заданию работодателя

14.1 При установлении факта исчезновения работника с места выполнения трудовых обязанностей (работ, услуг) работодателем в соответствии с требованиями организуется и проводится расследование данного происшествия. При этом работодатель направляет извещение в органы и должностным лицам, указанным в статье 228 ТК РФ, и сообщает родственникам работника о происшедшем событии и их праве на участие в расследовании

14.2 В целях предварительного расследования данного происшествия работодатель в установленном порядке формирует комиссию возглавляемой государственным инспектором труда государственной инспекции труда в субъекте Российской Федерации по результатам расследования которого, используя материалы проверки, проведенной правоохранительными органами, оформляется Акт о расследовании происшедшего события по форме (Приложение №9) в двух экземплярах, содержащий сведения о:

– исчезнувшем работнике (включая его обучение по охране труда, прохождения медицинского и психологического освидетельствования, режиме труда и отдыха, соблюдения требований охраны труда и правил внутреннего распорядка организации и др.);

– предполагаемом месте исчезновения (результатах его осмотра), наличии вредных и опасных производственных факторов и другие;

– результатах опроса очевидцев происшедшего события и опроса (заявления, ходатайства) родственников;

– заключении комиссии о возможных причинах исчезновения работника и виновных в этом лицах.

14.3 Оформленный и подписанный всеми членами комиссии (включая председателя комиссии) Акт расследования обстоятельств происшествия, предполагающего гибель работника в результате несчастного случая, вместе с другими материалами расследования направляется председателем комиссии в прокуратуру по месту происшествия, а их копии в государственную инспекцию труда, копия Акта выдается работодателем -лицам, состоявшим на иждивении погибшего, либо лицам, состоявшим с ним в близком родстве или свойстве (их законному представителю или иному доверенному лицу) по их требованию. Второй

экземпляр Акта о расследовании с подлинными материалами хранится работодателем в установленном порядке.

14.4 Решение о квалификации и оформлении происшествия как несчастного случая (связанного или не связанного с производством) принимается государственной инспекцией труда с учетом полученных в ходе расследования сведений после принятия в установленном порядке решения о признании пропавшего лица умершим с оформлением заключения государственного инспектора заключения по форме (Приложение №8).

15 Рассмотрение разногласий по вопросам расследования, оформления и учета несчастных случаев

15.1 Федеральным органом исполнительной власти, уполномоченным на осуществление федерального государственного надзора за соблюдением трудового законодательства и иных нормативных правовых актов, содержащих нормы трудового права, и его территориальными органами рассматриваются разногласия по вопросам:

– расследования, оформления и учета несчастных случаев, непризнания работодателем (его представителем) факта несчастного случая, отказа в проведении расследования несчастного случая и составлении соответствующего Акта;

– несогласия пострадавшего (его законного представителя или иного доверенного лица), а при несчастных случаях со смертельным исходом - лиц, состоявших на иждивении погибшего в результате несчастного случая, либо лиц, состоявших с ним в близком родстве или свойстве (их законного представителя или иного доверенного лица), с содержанием Акта о несчастном случае.

15.2 Решения выданное Федеральным органом исполнительной власти может быть обжаловано в суде.

15.3 Подача жалобы не является основанием для невыполнения Обществом/УОСП Общества решений государственного инспектора труда.

16 Заключительные положения

16.1 Руководитель структурного подразделения Общества/УОСП Общества обеспечивает:

– получение пострадавшим по окончании временной нетрудоспособности оформленное медицинской организацией Справки о заключительном диагнозе пострадавшего от несчастного случая на производстве - справка формы № 316/у (Приложение №17);

16.2 Руководитель СОТ Общества с учетом полученной Справки № 316/у и материалов расследования обязан направить сообщение (Приложение №13) о последствиях несчастного случая на производстве и принятых мерах

– в соответствующую государственную инспекцию труда;

– в исполнительный орган страховщика (по месту регистрации работодателя).

16.3 Руководитель управления по производственной безопасности УОСП Общества обязан:

– направить сообщение (Приложение №13) о последствиях несчастного случая на производстве и принятых мерах с учетом полученной Справки № 316/у и материалов расследования в соответствующую государственную инспекцию труда, в исполнительный орган страховщика (по месту регистрации работодателя);

– предоставить через СЭД «Directum» скан -копии вышеуказанных документов Руководителю службы охраны труда Общества;

16.4 Срок направления сообщения о последствиях несчастного случая на производстве и принятых мерах (Приложение №13) в соответствующие органы – 10 календарных дней, при несчастном случае со смертельным исходом – в течении месяца.

16.5 Члены комиссий (включая их председателя), проводящие в установленном порядке расследование несчастных случаев, несут персональную ответственность за соблюдение установленных сроков

расследования, надлежащее исполнение обязанностей, а также объективность выводов и решений, принятых ими по результатам проведенных расследований несчастных случаев.

16.6 Контроль за соблюдением Обществом/УОСП Общества установленного порядка расследования, оформления и учета несчастных случаев на производстве в подчиненных (подведомственных) организациях осуществляется в соответствии со статьей 353 Трудового Кодекса федеральными органами исполнительной власти, органами исполнительной власти субъектов Российской Федерации и органами местного самоуправления.

16.7 Государственный надзор и контроль за соблюдением установленного порядка расследования, оформления и учета несчастных случаев на производстве осуществляется органами федеральной инспекции труда.

17 Примерный перечень документов для расследования несчастных случаев и рассмотрения комиссией

17.1 Документы, характеризующие объект происшествия в целом:

- проектная и монтажная документация, включая изменения, связанные с монтажом, эксплуатацией и ремонтом объекта;
- акт приемки объекта в эксплуатацию;
- относящиеся к объекту стандарты, технические условия;
- акты обследования и предписания органов надзора.

17.2 Документы, характеризующие состояние оборудования:

- его технический паспорт и комплектовочная ведомость;

17.3 Документы, характеризующие выполнявшуюся работу:

- технологический регламент (его разделы с описанием стадий производственного процесса, технологических режимов эксплуатации оборудования и допустимые отклонения);
- наряды-задания, наряды-допуски, маршрутные (путевые) листы;
- планы работ;
- дневники, журналы и графики работ;
- акты промежуточных работ;
- записи в вахтенных и сменных журналах, операционных листах о режиме работы оборудования, времени его пуска и отключения, показаниях контрольно-измерительных приборов, отклонениях от установленных параметров и возникших в связи с этим аномалиях, мерах по их устранению и полученных результатах;
- записи в журналах регистрации лабораторных анализов сырья, готовой продукции;
- картограммы автоматической записи технологических процессов;
- инструкции по эксплуатации оборудования.

17.4 Документы, регламентирующие безопасность работ:

- общие нормативно-правовые акты, локальные нормативные акты;
- инструкции и правила эксплуатации оборудования (завода-изготовителя);
- инструкции по охране труда по профессиям, для отдельных работ и оборудования;
- разделы технологического регламента с требованиями безопасности к данному виду работ и рабочему месту;
- инструкции по поведению работающих в регламентных условиях;

- инструкции по составлению планов ликвидации аварий и сами планы;
- приказы и распоряжения по распределению обязанностей в сфере охраны труда;
- разделы инструкций для инженерно-технических работников, касающиеся обеспечения безопасности труда.

17.5 Документы, регламентирующие трудовую деятельность работника.

- трудовой договор с дополнительными соглашениями
- карточка формы Т-2;
- правила внутреннего трудового распорядка;
- приказ о приеме на работу;
- коллективный договор (при наличии);
- трудовая книжка;
- табель учета рабочего времени;
- должностная инструкция;
- график отпусков.

17.6 Иные документы на усмотрение комиссии.

18 Термины, сокращения и определения

Термин	Сокращения	Определение
Акционерное общество «Объединенная химическая компания «УРАЛХИМ»	АО «ОХК «УРАЛХИМ»	Юридическое лицо, являющееся производителем и экспортером азотных, калийных и комплексных удобрений
	Акт формы Н-1	Акт о несчастном случае на производстве
Государственная инспекция безопасности дорожного движения	ГИБДД	Подразделение в составе Министерства внутренних дел Российской Федерации, которое осуществляет федеральный государственный надзор и специальные разрешительные функции в области безопасности дорожного движения.
Государственная инспекция труда	ГИТ	Территориальный орган федеральной инспекции труда, уполномоченный на осуществление государственного надзора за соблюдением трудового законодательства и иных нормативных правовых актов, содержащих нормы трудового права на территории субъекта Российской Федерации.
Дочернее зависимое общество	ДЗО	
Должностное лицо	Директор по ОТи ПБ	Директор по охране труда промышленной безопасности
Дорожно-транспортное происшествие	ДТП	Событие, возникшее в процессе движения по дороге транспортного средства и с его участием, при котором погибли или ранены люди, повреждены транспортные средства, сооружения, грузы либо причинен иной материальный ущерб.
Должностное лицо	Руководитель СОТ	Руководитель службы охраны труда
	СЭД	Система электронного документооборота «Directum»

	«Directum»	
Информационная система учета охраны труда и промышленной безопасности	ИСУ ОТиПБ	Автоматизированная система учета, отчетности и информационного обмена в области промышленной безопасности и охраны труда
Квалификация несчастного случая		Процедура признания несчастного случая несчастным случаем на производстве, либо несчастным случаем, не связанным с работой
Медицинская санитарная часть № 7	МСЧ №7	
Неотложные меры		Меры по предотвращению развития аварийной или иной чрезвычайной ситуации и воздействия травмирующих факторов на других лиц.
Несчастный случай на производстве	НС	Событие, в результате которого работник погиб или получил повреждение здоровья при выполнении трудовых обязанностей.
Общество	АО «ТОАЗ»	Акционерное Общество «Тольяттиазот»
Опасный производственный объект	ОПО	
	ОТ и ПБ	Охрана труда и промышленная безопасность
Положение о расследовании и учете несчастных случаев на производстве в АО «ТОАЗ»	Положение	Внутренний нормативный документ Общества
Положение об особенностях расследования несчастных случаев на производстве в отдельных отраслях и организациях, форм документов, соответствующих классификаторов, необходимых для расследования несчастных случаев на производстве	Положение 223н	Нормативный правовой акт, содержащих государственные нормативные требования охраны труда
Производственная травма		Травма, полученная работником при несчастном случае на производстве
Профессиональное заболевание (острое отравление)		Интоксикация организма в результате однократного действия вредных производственных факторов.
Происшествие*		Событие, состоящее из воздействия опасного фактора с причинением ущерба людским, природным и материальным ресурсам.
Работодатель		Физическое лицо либо юридическое лицо (организация), вступившее в трудовые отношения с работником.
Расследование		Процедура сбора данных и исследования обстоятельств и причин происшествия с целью его квалификации
Руководитель		Заместитель генерального директора, директор, начальник

структурного подразделения		управления, начальник отдела, начальник сектора, любой иной руководитель любого иного подразделения Общества или УОСП Общества
Служба охраны труда	СОТ	Структурное подразделение Общества
Справка формы № 316/у		Справка о заключительном диагнозе пострадавшего от несчастного случая на производстве
Страховой случай		Несчастный случай на производстве с застрахованным во время работы, который признан таковым страховщиком.
Структурное подразделение	СП	
Система управления охраной труда	СУОТ	Комплекс взаимосвязанных правовых, организационных, технических, социально-экономических, санитарно-гигиенических, лечебно-профилактических и иных мер, направленных на обеспечение безопасных и здоровых условий труда.
Социальный фонд России	СФР	Государственный внебюджетный фонд, созданный путем объединения Пенсионного фонда и Фонда социального страхования.
	ТК РФ	Трудовой кодекс Российской Федерации
Удаленное обособленное структурное подразделение Общества	УОСП Общества	Дирекция по строительству порта, расположенная по адресу: Краснодарский край, Темрюкский район, п. Волна
Электронная подпись	ЭП	Собственноручная подпись в электронном виде, которой можно подписывать документы.

19 Связанные документы

№	Наименование документа
Внутренние документы	
1.	СТО-ТОАЗ-028-01 Стандарт организации делопроизводства
2.	ПН-ТОАЗ-150-04 Положение о системе управления охраной труда, промышленной и пожарной безопасностью
3.	СТО-ТОАЗ-002-03 Стандарт Правила внутреннего трудового распорядка
Внешние документы	
1.	Трудовой кодекс РФ
2.	Федеральный закон № 125 от 24.07.1998 «Об обязательном социальном страховании от несчастных случаев на производстве и профессиональных заболеваний» с изменениями
3.	Приказ Минтруда РФ № 223н от 20.04.2022 «Об утверждении Положения об особенностях расследования несчастных случаев на производстве в отдельных отраслях и организациях, форм документов, соответствующих классификаторов, необходимых для расследования несчастных случаев на производстве»
4.	Приказ Минздравсоцразвития России от 24 февраля 2005 г. № 160 «Об определении степени тяжести повреждения здоровья при несчастных случаях на производстве»
5.	Приказ Минздравсоцразвития России от 15.04.2005 № 275 «О формах документов, необходимых для расследования несчастных случаев на производстве»
6.	Постановление Правительства РФ № 1230 от 21.07.2021 «Об утверждении Положения о федеральном государственном контроле (надзоре) за соблюдением трудового законодательства и иных нормативных правовых актов, содержащих нормы трудового права» с изменениями
7.	Федеральный закон № 321 от 04.11.2014 «О ратификации Соглашения о порядке расследования несчастных случаев на производстве, происшедших с гражданами одного государства-члена Евразийского экономического сообщества при осуществлении трудовой деятельности на территории другого государства -члена Евразийского экономического сообщества».

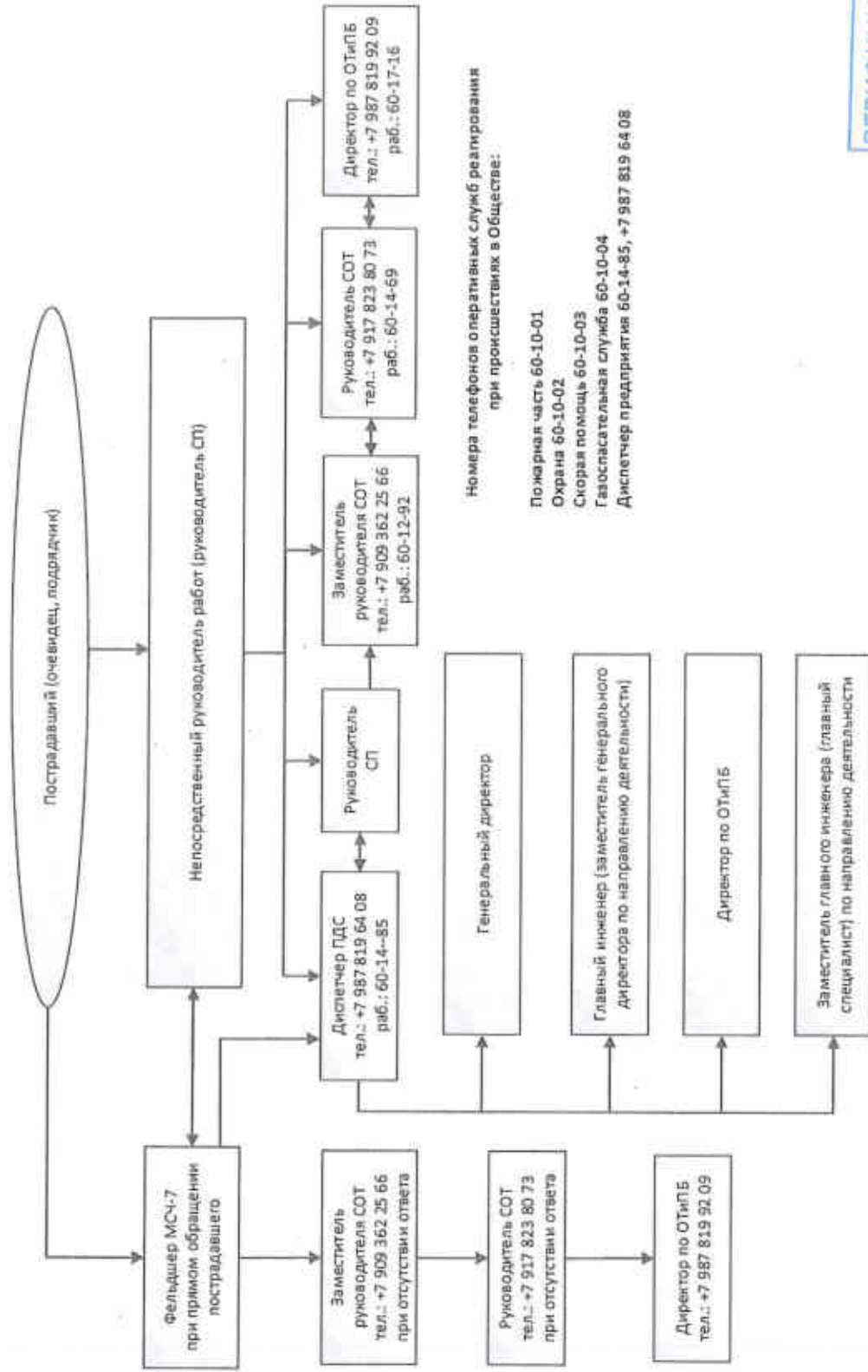
№	Наименование документа
8.	Федеральный закон № 116 от 21.07.1997 «О промышленной безопасности опасных производственных объектов»
9.	Постановление правительства РФ № 1206 от 05.07.2022 «О порядке расследования и учета случаев профессиональных заболеваний работников (вместе с «Правилами расследования и учета случаев профессиональных заболеваний работников»).
10.	Постановление Правительства РФ № 789 от 16.10.2000 «Об утверждении Правил установления степени утраты профессиональной трудоспособности в результате несчастных случаев на производстве и профессиональных заболеваний»
11.	Фонд пенсионного и социального страхования от 28.06.2023 Методические рекомендации «О порядке участия представителей отделений СФР в расследовании несчастных случаев и профессиональных заболеваний»
12.	ISO 45001:2018 «Системы менеджмента профессионального здоровья и безопасности. Требования и руководство по применению»
13.	ГОСТ Р ИСО 45001:2020 «Системы менеджмента безопасности труда и охраны здоровья. Требования и руководство по применению»

Приложение № 1 Схема первичного оповещения должностных лиц при несчастном случае в АО «ТООАЗ» (основная площадка)
к Положению о расследовании и учете несчастных случаев на производстве

ПН-ТООАЗ-159-03,

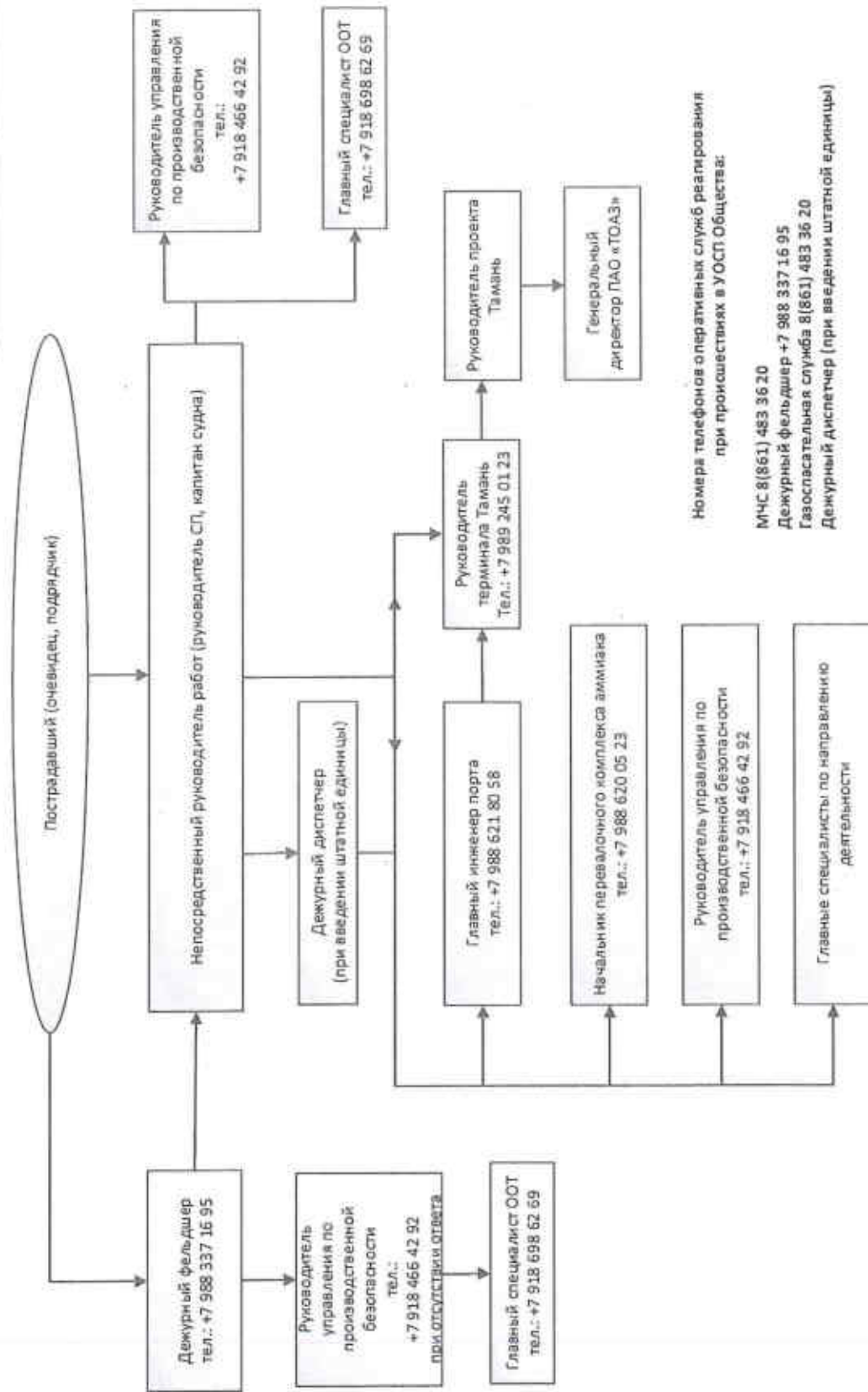
Утвержденному приказом Генерального директора
от 02.10.2014 № 179-24/08-0374

Схема оповещения должностных лиц при несчастном случае в АО «ТООАЗ» (основная площадка)



Приложение № 2 Схема первичного оповещения должностных лиц при несчастном случае на территории удаленного обособленного структурного подразделения АО «ТОАЗ» (Дирекция по строительству порта) к Положению о расследовании и учете несчастных случаев на производстве

ПН-ТОАЗ-159-03,
 Утвержденному приказом Генерального директора
 от 04.10.2024 № ПР-24/04-0374



Номера телефонов оперативных служб реагирования при происшествиях в УОСП Общества:

МЧС 8(861) 483 36 20
 Дежурный фельдшер +7 988 337 16 95
 Газоспасательная служба 8(861) 483 36 20
 Дежурный диспетчер (при введении штатной единицы)

Приложение № 3 Форма извещения о легком несчастном случае на производстве
к Положению о расследовании и учете несчастных случаев на производстве
ПН-ТОАЗ-159-03,
Утвержденному приказом Генерального директора
от 02.10.2024 № ПР-24/08-0372

(наименование адресата, адрес)

_____ N _____
(дата)

ИЗВЕЩЕНИЕ о легком несчастном случае на производстве

(наименование организации)

Регистрационный номер страхователя _____

ОКВЭД на дату случая _____

(фамилия, инициалы работодателя - физического лица)

(контактный телефон работодателя (его представителя), факс, электронная почта)

ИНФОРМАЦИЯ О НЕСЧАСТНОМ СЛУЧАЕ

Дата происшествия _____

Время происшествия _____

(дд.чч.гггг)

(местное время, чч:мм)

Место происшествия _____

КРАТКОЕ ОПИСАНИЕ ОБСТОЯТЕЛЬСТВ НЕСЧАСТНОГО СЛУЧАЯ

(выполнявшаяся работа, краткое описание места происшествия и обстоятельств, при которых произошел несчастный случай)

ИНФОРМАЦИЯ О ПОСТРАДАВШЕМ

(фамилия, имя, отчество (при наличии))

Дата рождения

(чч.мм.гггг)

Пол

- мужской

- женский

Профессия (должность)

Статус работы,

при выполнении

которой произошел

несчастный случай

- работа по трудовому договору, заключенному со страхователем

- работа физического лица, осужденного к лишению свободы и привлекаемого к труду страхователем

- работа по гражданско-правовому договору, в соответствии с которым заказчик обязан уплачивать страховщику страховые взносы

СНИПС _____ Наступление временной нетрудоспособности _____ да/нет/сведения отсутствуют _____
(нужное подчеркнуть)

Наличие заключения медицинской организации о характере полученных повреждений здоровья в результате несчастного случая на производстве и степени их тяжести (учетная форма N 315/y) - в наличии _____
N справки _____
дата справки _____

- нет данных

Лицо, передавшее извещение о легком несчастном случае на производстве,

(фамилия, имя, отчество (при наличии))

Должность _____ Дата передачи _____
(дд.мм.гггг)

Контактный номер телефона _____ Время передачи _____
(местное время, чч:мм)

Подпись _____

Лицо, принявшее извещение о несчастном случае,

(фамилия, имя, отчество (при наличии))

Должность _____ Дата передачи _____
(дд.мм.гггг)

Контактный номер



телефона

Время передачи

(местное время, чч:мм)

Подпись

ИЗВЕЩЕНИЕ
о несчастном случае на производстве
(групповом, тяжелом несчастном случае,
несчастном случае со смертельным исходом)

Код 3.01.

1.		ИНН
	(наименование организации, адрес в пределах места нахождения юридического лица, идентификационный номер налогоплательщика,	ОКВЭД
	ведомственная и отраслевая принадлежность (код основного вида экономической деятельности по ОКВЭД), численность работников;	Код 3.04.

фамилия, инициалы работодателя - физического лица, его регистрационные данные)

(контактный телефон работодателя (его представителя), факс, электронная почта)

2.	
	(дата и время (местное) несчастного случая, выполнявшаяся работа, краткое описание места
	происшествия и обстоятельств, при которых произошел несчастный случай)

3.	
----	--

(число пострадавших, в том числе погибших)

4.

Код 3.12

(фамилия, инициалы и профессиональный статус пострадавшего (пострадавших),

Код 3.14.

профессия (должность), дата рождения или возраст -

при групповых несчастных случаях указывается для каждого пострадавшего отдельно)

5.

(характер и тяжесть повреждений здоровья, полученных пострадавшим (пострадавшими) -

при групповых несчастных случаях указывается для каждого пострадавшего отдельно)

6.

(фамилия, инициалы, должность лица, передавшего извещение, контактный телефон, дата и время передачи извещения)

7.

(фамилия, инициалы лица, принявшего извещение, дата и время получения извещения)

Приложение № 5 Форма акта о несчастном случае на производстве
к Положению о расследовании и учете несчастных случаев на производстве
ПН-ТОАЗ-159-03,
Утвержденному приказом Генерального директора
от 02.10.2024 № ПР-24/08-0372

Форма Н-1

УТВЕРЖДАЮ

(подпись, фамилия, инициалы работодателя (его
представителя))

* * * 20__ г.

Печать (при наличии печати)

АКТ N _____
о несчастном случае на производстве

Код

3.01.

1. Дата несчастного случая

(число, месяц, год)

1.1. Время происшествия несчастного случая

Код 3.02.

(местного времени)

1.2. Количество полных часов от начала работы

Код 3.03.

(часы)

2. Организация (работодатель), работником которой является (являлся) пострадавший

ИНН

ОКВЭД

(наименование организации, адрес в пределах места нахождения юридического лица,
идентификационный номер налогоплательщика,

Код 3.04.

ведомственная и отраслевая принадлежность (код основного вида экономической деятельности по ОКВЭД),
численность работников;

фамилия, инициалы работодателя - физического лица, его регистрационные данные)

Наименование структурного подразделения _____

3. Организация (физическое лицо), направившая(-ее) работника _____

	ИНН	ОКВЭД
(наименование организации, адрес в пределах места нахождения юридического лица, идентификационный номер налогоплательщика		Код 3.04.
ведомственная и отраслевая принадлежность (код основного вида экономической деятельности по ОКВЭД);		

фамилия, инициалы физического лица, его регистрационные данные)

4. Лица, проводившие расследование несчастного случая: _____

(фамилия, инициалы, должности и место работы)

5. Сведения о пострадавшем:

5.1. Фамилия, имя, отчество (при наличии) _____

5.2. Пол (мужской, женский) _____

5.3. Дата рождения _____

5.4. Профессиональный статус _____

5.5. Статус занятости _____

5.6. Профессия (должность) _____

	Код 3.05.
	Код 3.06.
	Код 3.12
	Код 3.13
	Код 3.14.

5.7. Стаж работы, при выполнении которой произошел несчастный случай _____

(число полных лет и месяцев)

, в том числе в данной организации

Код 3.07.

(число полных лет и месяцев)

5.8. Семейное положение _____

(состав семьи, фамилии, инициалы, возраст членов семьи, находящихся на

иждивении пострадавшего)

6. Сведения о проведении инструктажей и обучения по охране труда:

6.1. Вводный инструктаж _____

(число, месяц, год)

6.2. Инструктаж на рабочем месте (первичный, повторный, внеплановый, целевой) по профессии _____

(нужное подчеркнуть)

или виду работы, при выполнении которой произошел несчастный случай _____

(число, месяц, год)

6.3. Стажировка: _____

(указывается период прохождения стажировки; если не проводилась указывается "не проводилась")

6.4. Обучение по охране труда по профессии или виду работы, при выполнении которой произошел несчастный случай: _____

(указывается период обучения; если не проводилось указывается "не проводилось")

6.5. Проверка знаний требований охраны труда по профессии или виду работы, при выполнении которой произошел несчастный случай: _____

(число, месяц, год, N протокола)

7. Сведения о проведении медицинских осмотров и освидетельствований (указываются, если по профессии или виду работы, при выполнении которой произошел несчастный случай, требуется проведение соответствующих медицинских осмотров и освидетельствований в случаях, предусмотренных трудовым законодательством и иными нормативными правовыми актами, содержащими нормы трудового права):

7.1. Медицинский осмотр _____

(предварительный, периодический): _____

(нужное подчеркнуть) _____

(число, месяц, год)

(если проведение медицинского осмотра не требуется указывается "не требуется")

7.2. Психиатрическое
освидетельствование

(число, месяц, год)

(если проведение психиатрического освидетельствования не требуется указывается "не требуется")

7.3. Предсменный, (предполетный)

медицинский осмотр:

(нужное подчеркнуть)

(число, месяц, год)

(если проведение медицинского осмотра не требуется указывается "не требуется")

8. Краткая характеристика места (объекта), где произошел несчастный случай:

8.1. Место происшествия:

(краткое описание места происшествия с указанием адреса места происшествия)

8.2. Опасные и (или) вредные производственные факторы:

(указываются опасные и (или) вредные
производственные

факторы со ссылкой на сведения, содержащиеся в протоколе осмотра места несчастного случая)

8.3. Оборудование, использование которого привело к несчастному случаю (при наличии):

(наименование, тип, марка, год выпуска, организация-изготовитель)

8.4. Сведения о проведении специальной оценки условий труда:

Код 3.08.

(с указанием индивидуального номера

рабочего места, класса (подкласса) условий труда) если специальная оценка условий труда не проводилась указывается "не проводилась"

8.5. Сведения об организации, проводившей специальную оценку условий труда рабочих мест

ИНН

(наименование, ИНН)

(если специальная оценка условий труда не проводилась данный пункт не заполняется)

8.6. Сведения о проведенной оценке профессиональных рисков на рабочем

месте:

(дата проведения; локальный нормативный акт организации, в котором отражены данные о проведенной оценке профессиональных рисков на рабочем месте и (или)

на месте (объекте), где произошел несчастный случай; сведения об ознакомлении пострадавшего с результатами оценки профессиональных рисков)

(если оценка профессиональных рисков на рабочем месте не проводилась указывается "не проводилась")

8.7. Сведения об обеспечении пострадавшего средствами индивидуальной защиты:

(указываются сведения о выдаче и получении пострадавшим средств индивидуальной защиты)

9. Обстоятельства несчастного случая:

(краткое изложение обстоятельств, предшествовавших несчастному случаю, описание событий

и действий пострадавшего и других лиц, связанных с несчастным случаем, и другие сведения,

установленные в ходе расследования)

9.1. Вид происшествия

Код 1.

указывается вид (тип) несчастного случая

9.2. Характер полученных повреждений и орган, подвергшийся повреждению, медицинское заключение

о тяжести повреждения здоровья:

Код МКБ

Код 3.01.

9.3. Нахождение пострадавшего в состоянии алкогольного, наркотического или иного токсического опьянения:

(нет, да - указывается состояние и степень опьянения

в соответствии с заключением по результатам медицинского освидетельствования с указанием его реквизитов)

9.4. Очевидцы несчастного случая:

(фамилия, инициалы, постоянное место жительства, телефон, электронный адрес)

10. Причины несчастного случая:

Основная

Код 2.

(указываются основная и сопутствующие

Сопутств.

Код 2.

причины несчастного случая

со ссылками на нарушенные требования законодательных и иных нормативных правовых актов, локальных

нормативных актов

11. Лица, допустившие нарушение требований охраны труда: _____

(фамилия, инициалы, должность (профессия) с указанием требований законодательных, иных нормативных правовых и локальных нормативных актов,

предусматривающих обязанности по соблюдению требований по охране труда и

их ответственность за нарушения, явившиеся причинами несчастного случая, указанными в пункте 10 настоящего акта;

при установлении факта грубой неосторожности пострадавшего в порядке, определенном Трудовым кодексом Российской Федерации,

указывается степень его вины в процентах)

Организация (работодатель), работниками которой являются данные лица _____

(наименование, адрес организации, инициалы физического лица)

12. Мероприятия по устранению причин, способствующих наступлению несчастного случая, сроки:

(указываются содержание мероприятий и сроки их выполнения)

Подписи лиц, проводивших расследование несчастного случая:

(подпись, фамилия, инициалы, дата)

(подпись, фамилия, инициалы, дата)

(подпись, фамилия, инициалы, дата)

Сведения о вручении (направлении) данного Акта о несчастном случае на производстве пострадавшему, законному представителю или иному доверенному лицу

Приложение № 6 Форма акта о несчастном случае на производстве
к Положению о расследовании и учете несчастных случаев на производстве
ПН-ТОАЗ-159-03,
Утвержденному приказом Генерального директора
от 02.10.2024 № ПР-24/08-0372

Форма Н-1ПС

УТВЕРЖДАЮ

(подпись, фамилия, инициалы работодателя (его
представителя))

"__" _____ 20__ г.

Печать (при наличии печати)

АКТ N _____
о несчастном случае на производстве

Код

3.01.

1. Дата несчастного случая

(число, месяц, год)

1.1. Время происшествия несчастного случая

(местного времени)

Код 3.02.

1.2. Количество полных часов от начала работы

(часы)

Код 3.03.

2. Профессиональная спортивная организация, работником которой является (являлся) пострадавший

(наименование, адрес в пределах места нахождения юридического лица,

ИНН

ОКВЭД

идентификационный номер налогоплательщика, код основного вида экономической
деятельности по ОКВЭД.)

3. Организация, направившая работника

ИНН

ОКВЭД

(наименование, адрес в пределах места нахождения юридического лица,

идентификационный номер налогоплательщика, код основного вида экономической деятельности по ОКВЭД)

4. Лица, проводившие расследование несчастного случая:

(фамилия, инициалы, должность и место работы)

5. Сведения о пострадавшем:

5.1. Фамилия, имя, отчество (при наличии)

5.2. Пол (мужской, женский)

Код 3.05.

5.3. Дата рождения

Код 3.06.

5.4. Профессия (должность)

Код 3.14.

5.5. Стаж профессионального занятия видом спорта, при проведении которого произошел несчастный случай

(число полных лет и месяцев)

5.6. Семейное положение

(состав семьи, фамилии, инициалы, возраст членов семьи, находящихся на

иждивении пострадавшего)

6. Краткая характеристика места (спортивного объекта), где произошел несчастный случай:

(наименование и адрес организации, где проводилась подготовка к спортивным соревнованиям или спортивные соревнования,

описание места происшествия с указанием опасных факторов,

7.1. Вид происшествия

Код 1.

указывается вид (тип) несчастного случая

7.2. Характер полученных повреждений и орган, подвергшийся повреждению, медицинское заключение о тяжести повреждения здоровья:

Код МКБ

Код 3.01.

7.3. Нахождение пострадавшего в состоянии алкогольного, наркотического или иного токсического опьянения:

(нет, да - указывается состояние и степень опьянения

в соответствии с заключением по результатам медицинского освидетельствования с указанием его реквизитов)

7.4. Очевидцы несчастного случая:

(фамилия, инициалы, постоянное место жительства, телефон, электронная почта)

8. Причины несчастного случая:

Основная

Код 2.

(указываются основная и сопутствующие

Сопутств.

Код 2.

причины несчастного случая

со ссылками на нарушенные требования законодательных и иных нормативных правовых актов, локальных

нормативных актов)

9. Лица, допустившие нарушение установленных нормативных требований:

(фамилия, инициалы, должность (профессия) с указанием требований законодательных, иных нормативных правовых и локальных нормативных актов,

предусматривающих их ответственность за нарушения,

явившиеся причинами несчастного случая, указанными в пункте 8 настоящего акта;

при установлении факта грубой неосторожности пострадавшего в порядке, определенном Трудовым кодексом Российской Федерации,

указывается степень его вины в процентах)

Организация (работодатель), работниками которой являются данные лица

(наименование, адрес организации, инициалы физического лица)

10. Мероприятия по устранению причин, способствующих наступлению несчастного случая, сроки:

(указываются содержание мероприятий и сроки их выполнения)

Подписи лиц, проводивших расследование несчастного случая:

(подпись, фамилия, инициалы, дата)

(подпись, фамилия, инициалы, дата)

(подпись, фамилия, инициалы, дата)

Сведения о вручении (направлении) данного Акта о несчастном случае на производстве пострадавшему, законному представителю или иному доверенному лицу

Форма Н-1ЧС (Н-1С)

УТВЕРЖДАЮ

(подпись, фамилия, инициалы работодателя (его
представителя))

* * * 20__ г.

Печать (при наличии печати)

АКТ N _____
о несчастном случае на производстве

Код

3.01.

1. Дата несчастного случая

(число, месяц, год)

1.1. Время происшествия несчастного случая

Код 3.02.

(местного времени)

1.2. Количество полных часов от начала работы

Код 3.03.

(часы)

2. Организация (работодатель), работником которой является (являлся) пострадавший

ИНН

ОКВЭД

(наименование организации, адрес в пределах места нахождения юридического лица,
идентификационный номер налогоплательщика,

Код 3.04.

ведомственная и отраслевая принадлежность (код основного вида экономической деятельности по ОКВЭД),
численность работников;

фамилия, инициалы работодателя - физического лица, его регистрационные данные)

Наименование структурного подразделения

3. Организация (физическое лицо), направившая(-ее) работника

	ИНН	ОКВЭД
(наименование организации, адрес в пределах места нахождения юридического лица, идентификационный номер налогоплательщика)	Код 3.04.	
ведомственная и отраслевая принадлежность (код основного вида экономической деятельности по ОКВЭД);		

_____ (фамилия, инициалы физического лица, его регистрационные данные)

4. Лица, проводившие расследование несчастного случая:

_____ (фамилия, инициалы, должности и место работы)

5. Сведения о пострадавшем:

5.1. Фамилия, имя, отчество (при наличии)

5.2. Пол (мужской, женский)

5.3. Дата рождения

5.4. Профессиональный статус

5.5. Статус занятости

5.6. Профессия (должность)

5.7. Стаж работы, при выполнении которой произошел несчастный случай

Код 3.05.
Код 3.06.
Код 3.12
Код 3.13
Код 3.14.

_____ (число полных лет и месяцев)

_____, в том числе в данной организации

Код 3.07.

_____ (число полных лет и месяцев)

6. Краткая характеристика места (объекта), где произошел несчастный случай:

6.1. Место происшествия:

_____ (краткое описание места происшествия с указанием адреса места происшествия)

6.2. Опасные и (или) вредные производственные факторы:

(указываются опасные и (или) вредные производственные

факторы со ссылкой на сведения, содержащиеся в протоколе осмотра места несчастного случая)

6.3. Оборудование, использование которого привело к несчастному случаю (при наличии):

(наименование, тип, марка, год выпуска, организация-изготовитель)

7. Обстоятельства несчастного случая:

(краткое изложение обстоятельств, предшествовавших несчастному случаю, описание событий

и действий пострадавшего и других лиц, связанных с несчастным случаем, и другие сведения, установленные

в ходе расследования, указываются сведения о причинно-следственной связи между несчастным случаем и исполнением пострадавшим трудовых обязанностей

7.1. Вид происшествия

Код 1.

указывается вид (тип) несчастного случая

7.2. Характер полученных повреждений и орган, подвергшийся повреждению, медицинское заключение

о тяжести повреждения здоровья:

Код МКБ

Код 3.01.

7.3. Нахождение пострадавшего в состоянии алкогольного, наркотического или иного токсического опьянения:

(нет, да - указывается состояние и степень опьянения)

в соответствии с заключением по результатам медицинского освидетельствования с указанием его реквизитов)

7.4. Очевидцы несчастного случая: _____

(фамилия, инициалы, постоянное место жительства, телефон, электронный адрес)

8. Заключение комиссии: _____

(выводы комиссии о причинно-следственной связи между гибелью (травмой) работника и исполнением им трудовых обязанностей и примерные сроки завершения

продолжающегося расследования с указанием причины принятого решения и наименования формы акта о несчастном случае на производстве (Н-1ЧС/Н-1С))

Подписи лиц, проводивших расследование несчастного случая:

(подпись, фамилия, инициалы, дата)

(подпись, фамилия, инициалы, дата)

(подпись, фамилия, инициалы, дата)

Сведения о вручении (направлении) данного Акта о несчастном случае на производстве пострадавшему, законному представителю или иному доверенному лицу

АКТ
о расследовании группового несчастного случая (легкого несчастного случая, тяжелого несчастного
случая, несчастного случая со смертельным исходом)

Код 3.01.

1. Расследование _____ несчастного случая,
(группового, легкого, тяжелого, со смертельным исходом)

происшедшего " ____ " _____ 20__ г. в час. мин.

ИНН ОКВЭД

(наименование организации, адрес в пределах места нахождения юридического лица, идентификационный номер
налогоплательщика,

Код 3.04.

ведомственная и отраслевая принадлежность (код основного вида экономической деятельности по ОКВЭД),
численность работников;

_____ фамилия, инициалы работодателя - физического лица, его регистрационные данные)

проведено в период с " ____ " _____ 20__ г. по " ____ " _____ 20__ г.

2. Лица, проводившие расследование несчастного случая: _____

_____ (фамилия, инициалы, должность, место работы)

3. Лица, принимавшие участие в расследовании несчастного случая: _____

_____ (фамилия, инициалы доверенного лица пострадавшего (пострадавших); фамилия, инициалы,

_____ должность и место работы других лиц, принимавших участие в расследовании несчастного случая)

4. Сведения о пострадавшем:

4.1. Фамилия, имя, отчество (при наличии)

4.2. Пол (мужской, женский)

Код 3.05.

4.3. Дата рождения

Код 3.06.

4.4. Профессиональный статус

Код 3.12

4.5. Статус занятости

Код 3.13

4.6. Профессия (должность)

Код 3.14.

4.7. Стаж работы, при выполнении которой произошел несчастный случай

_____ (число полных лет и месяцев)

_____, в том числе в данной организации

Код 3.07.

_____ (число полных лет и месяцев)

4.8. Семейное положение

_____ (состав семьи, фамилии, инициалы, возраст членов семьи, находящихся на

_____ иждивении пострадавшего)

5. Сведения о проведении инструктажей и обучения по охране труда:

5.1. Вводный инструктаж

_____ (число, месяц, год)

5.2. Инструктаж на рабочем месте (первичный, повторный, внеплановый, целевой) по профессии

(нужное подчеркнуть)

или виду работы, при выполнении которой произошел несчастный случай

_____ (число, месяц, год)

5.3. Стажировка:

(указывается период прохождения стажировки; если не проводилась указывается "не проводилась")

5.4. Обучение по охране труда по профессии или виду работы, при выполнении которой произошел несчастный случай:

(указывается период обучения; если не проводилось указывается "не проводилось")

5.5. Проверка знаний требований охраны труда по профессии или виду работы, при выполнении которой произошел несчастный случай:

(число, месяц, год, N протокола)

6. Сведения о проведении медицинских осмотров и освидетельствований (указываются, если по профессии или виду работы, при выполнении которой произошел несчастный случай, требуется проведение соответствующих медицинских осмотров и освидетельствований в случаях, предусмотренных трудовым законодательством и иными нормативными правовыми актами, содержащими нормы трудового права):

6.1. Медицинский осмотр

(предварительный, периодический):

(нужное подчеркнуть)

(число, месяц, год)

(если проведение медицинского осмотра не требуется указывается "не требуется")

6.2. Психиатрическое освидетельствование:

(число, месяц, год)

(если проведение психиатрического освидетельствования не требуется указывается "не требуется")

6.3. Предсменный, (предполетный) медицинский осмотр:

(нужное подчеркнуть)

(число, месяц, год)

(если проведение медицинского осмотра не требуется указывается "не требуется")

7. Краткая характеристика места (объекта), где произошел несчастный случай:

7.1. Место происшествия:

(краткое описание места происшествия с указанием адреса места происшествия)

7.2. Опасные и (или) вредные производственные факторы:

(указываются опасные и (или) вредные производственные

факторы со ссылкой на сведения, содержащиеся в протоколе осмотра места несчастного случая)

7.3. Оборудование, использование которого привело к травме (при наличии):

(наименование, тип, марка, год выпуска, организация-изготовитель)

7.4. Сведения о проведении специальной оценки условий труда:

Код 3.08.

(с указанием индивидуального номера

рабочего места, класса (подкласса) условий труда) если специальная оценка условий труда не проводилась, указывается "не проводилась"

7.5. Сведения об организации, проводившей специальную оценку условий труда рабочих мест

ИНН

(наименование, ИНН)

(если специальная оценка условий труда не проводилась данный пункт не заполняется)

7.6. Сведения о проведенной оценке

профессиональных рисков на рабочем месте:

(дата проведения; локальный нормативный акт организации, в котором отражены данные о проведенной оценке профессиональных рисков на рабочем месте и (или)

на месте (объекте), где произошел несчастный случай; сведения об ознакомлении пострадавшего с результатами оценки

8.2. Характер полученных повреждений и орган, подвергшийся повреждению, медицинское

заключение о тяжести повреждения здоровья:

Код МКБ

Код 3.01.

8.3. Нахождение пострадавшего в состоянии алкогольного, наркотического или иного токсического опьянения:

(нет, да - указывается состояние и степень опьянения)

в соответствии с заключением по результатам медицинского освидетельствования с указанием его реквизитов)

9. Причины несчастного случая:

Основная

Код 2.

(указываются основная и сопутствующие

Сопутств.

Код 2.

причины несчастного случая

со ссылками на нарушенные требования законодательных и иных нормативных правовых актов, локальных

нормативных актов

10. Заключение о лицах, ответственных за допущенные нарушения законодательных и иных нормативных правовых, локальных нормативных актов, явившихся причинами несчастного случая:

(фамилия, инициалы, должность (профессия) лиц с указанием требований,

нормативных правовых и локальных нормативных актов, предусматривающих их

ответственность за нарушения, явившиеся причинами несчастного случая,

указанными в пункте 9 настоящего акта; при установлении факта грубой неосторожности пострадавшего (пострадавших)
в порядке, определенном Трудовым

кодексом Российской Федерации, указывается степень его (их) вины в процентах)

11. Квалификация и учет несчастного случая:

(излагается решение лиц, проводивших расследование несчастного случая, о квалификации несчастного случая со
ссылками

на соответствующие статьи Трудового кодекса Российской Федерации и пункты настоящего Положения об особенностях
расследования несчастных случаев на

производстве в отдельных отраслях и организациях и указывается наименование организации

(фамилия, инициалы работодателя - физического лица), где подлежит учету и регистрации несчастный случай)

12. Мероприятия по устранению причин, способствующих наступлению несчастного случая, сроки:

(указываются содержание мероприятий и сроки их выполнения)

13. Прилагаемые документы и материалы расследования:

(перечислить прилагаемые к акту документы и материалы расследования)

Подписи лиц, проводивших расследование несчастного случая:

(подпись, фамилия, инициалы, дата)

(подпись, фамилия, инициалы, дата)

(подпись, фамилия, инициалы, дата)

Сведения о вручении (направлении) Акта о расследовании несчастного случая, квалифицированного как несчастный случай, не связанный с производством, пострадавшему, законному представителю или иному доверенному лицу (по их требованию)

Приложение № 9 Форма акта о расследовании обстоятельств происшествия, предполагающего гибель
 работника в результате несчастного случая
 к Положению о расследовании и учете несчастных случаев на производстве
 ПН-ТОАЗ-159-03,
 Утвержденному приказом Генерального директора
 от 02.10.2024 № ПР-24/08-0372

АКТ
о расследовании обстоятельств происшествия, предполагающего гибель работника в результате несчастного случая

1. Дата и примерное время

происшествия

(число, месяц, год и время происшествия)

количество полных часов от начала работы)

2. Организация (работодатель), работником которой является пострадавший

	ИНН	ОКВЭД
(наименование организации, адрес в пределах места нахождения юридического лица, идентификационный номер налогоплательщика,	Код 3.04.	
ведомственная и отраслевая принадлежность (код основного вида экономической деятельности по ОКВЭД), численность работников;		

фамилия, инициалы работодателя - физического лица, его регистрационные данные)

Наименование структурного подразделения

3. Организация (физическое лицо), направившая(-ее) работника

	ИНН	ОКВЭД

(наименование организации, адрес в пределах места нахождения юридического лица, идентификационный номер налогоплательщика

Код 3.04.

ведомственная и отраслевая принадлежность (код основного вида экономической деятельности по ОКВЭД);

фамилия, инициалы физического лица, его регистрационные данные)

4. Лица, проводившие расследование обстоятельств происшествия

(фамилия, инициалы, должности и место работы)

5. Сведения о пострадавшем:

5.1. Фамилия, имя, отчество (при наличии)

5.2. Пол (мужской, женский)

5.3. Дата рождения

5.4. Профессиональный статус

5.5. Статус занятости

5.6. Профессия (должность)

Код 3.05.

Код 3.06.

Код 3.12

Код 3.13

Код 3.14.

5.7. Стаж работы, при выполнении которой произошло происшествие

(число полных лет и месяцев)

, в том числе в данной организации

Код 3.07.

(число полных лет и месяцев)

5.8. Семейное положение

(состав семьи, фамилии, инициалы, возраст членов семьи, находящихся на

в живении пострадавшего)

6. Сведения о проведении инструктажей и обучения по охране труда:

6.1. Вводный инструктаж

(число, месяц, год)

6.2. Инструктаж на рабочем месте _____ по профессии

(первичный, повторный, внеплановый, целевой)

(нужное подчеркнуть)

или виду работы, при выполнении которой произошло происшествие _____

(число, месяц, год)

6.3. Стажировка: _____

(указывается период прохождения стажировки; если не проводилась указывается "не проводилась")

6.4. Обучение по охране труда по профессии или виду работы, при выполнении которой произошло происшествие: _____

(указывается период обучения; если не проводилось указывается "не проводилось")

6.5. Проверка знаний требований охраны труда по профессии или виду работы, при выполнении _____

которой произошло происшествие: _____

(число, месяц, год, N протокола)

7. Краткая характеристика места (объекта), где произошло происшествие: _____

7.1. Место происшествия: _____

(предположительное место происшествия)

8. Обстоятельства происшествия: _____

(краткое изложение обстоятельств, предшествовавших происшествию, описание событий

и действий других лиц до происшествия, другие сведения,

установленные в ходе расследования обстоятельств происшествия)

9. Выводы комиссии: _____

(предполагаемые (возможные) причины происшествия и виновные в этом лица)

Подписи лиц, проводивших расследование обстоятельств происшествия:

(подпись, фамилия, инициалы, дата)

(подпись, фамилия, инициалы, дата)

(подпись, фамилия, инициалы, дата)

ЗАКЛЮЧЕНИЕ
государственного инспектора труда

Код 3.01.

по несчастному случаю _____

(групповому, с легким, тяжелым, со смертельным исходом)

происшедшему "____" _____ 20__ г. в _____

час. мин.

с _____

ИНН

ОКВЭД

(фамилия, инициалы, профессия (должность) пострадавшего (пострадавших), наименование и адрес в пределах
места нахождения юридического лица,

Код 3.04.

идентификационный номер налогоплательщика, ведомственная и отраслевая принадлежность (код основного вида
экономической деятельности по ОКВЭД),

численность работников; фамилия и инициалы работодателя - физического лица, его регистрационные данные)

Мною _____

(фамилия, инициалы государственного инспектора труда)

с участием _____

(фамилии, инициалы: профсоюзного инспектора труда;

исполнительного органа страховщика (с указанием их должностей);

проведено расследование данного несчастного случая в связи с _____

(указываются причины и основания проведения расследования)

Заключение составлено по материалам расследования, проведенного _____

(указывается название организаций (комиссий организаций) или фамилии, инициалы,

должности работников правоохранительных органов, ранее проводивших расследование данного происшествия)

и мною лично.

В ходе проведенного расследования установлено следующее:

1. Сведения о пострадавшем (пострадавших):

1.1. Фамилия, имя, отчество (при наличии)

1.2. Пол (мужской, женский)

1.3. Дата рождения

1.4. Профессиональный статус

1.5. Статус занятости

1.6. Профессия (должность)

	Код 3.05.
	Код 3.06.
	Код 3.12
	Код 3.13
	Код 3.14

1.7. Стаж работы, при выполнении которой произошел несчастный случай

_____ (число полных лет и месяцев)

_____, в том числе в данной организации

Код 3.07.

_____ (число полных лет и месяцев)

1.8. Семейное положение _____

(состав семьи, фамилии, инициалы, возраст членов семьи, находящихся на

_____ иждивении пострадавшего)

2. Сведения о проведении инструктажей и обучения по охране труда:

2.1. Вводный инструктаж _____

(число, месяц, год)

2.2. Инструктаж на рабочем месте (первичный, повторный, внеплановый, целевой) по профессии
(нужное подчеркнуть)

или виду работы, при выполнении которой произошел несчастный случай _____

(число, месяц, год)

2.3. Стажировка: _____

(указывается период прохождения стажировки; если не проводилась указывается "не проводилась")

2.4. Обучение по охране труда по профессии или виду работы, при выполнении которой произошел несчастный случай:

(указывается период обучения; если не проводилось указывается "не проводилось")

2.5. Проверка знаний требований охраны труда по профессии или виду работы, при выполнении которой произошел несчастный случай:

(число, месяц, год, N протокола)

3. Сведения о проведении медицинских осмотров и освидетельствований (указываются, если по профессии или виду работы, при выполнении которой произошел несчастный случай, требуется проведение соответствующих медицинских осмотров и освидетельствований в случаях, предусмотренных трудовым законодательством и иными нормативными правовыми актами, содержащими нормы трудового права):

3.1. Медицинский осмотр

(предварительный, периодический): _____

(нужное подчеркнуть)

(число, месяц, год)

(если проведение медицинского осмотра не требуется указывается "не требуется")

3.2. Психиатрическое освидетельствование: _____

(число, месяц, год)

(если проведение психиатрического освидетельствования не требуется указывается "не требуется")

3.3. Предсменный, (предполетный) медицинский осмотр: _____

(нужное подчеркнуть)

(число, месяц, год)

(если проведение медицинского осмотра не требуется указывается "не требуется")

4. Краткая характеристика места (объекта), где произошел несчастный случай:

4.1. Место происшествия:

(краткое описание места происшествия с указанием адреса места происшествия)

4.2. Опасные и (или) вредные производственные факторы:

(указываются опасные и (или) вредные производственные

факторы со ссылкой на сведения, содержащиеся в протоколе осмотра места несчастного случая)

4.3. Оборудование, использование которого привело к несчастному случаю (при наличии):

(наименование, тип, марка, год выпуска, организация - изготовитель)

4.4. Сведения о проведении специальной оценки условий труда:

Код 3.08.

(с указанием индивидуального номера

рабочего места, класса (подкласса) условий труда) если специальная оценка условий труда не проводилась указывается "не проводилась"

4.5. Сведения об организации, проводившей специальную оценку условий труда рабочих мест

ИНН

(наименование, ИНН)

(если специальная оценка условий труда не проводилась данный пункт не заполняется)

4.6. Сведения о проведенной оценке профессиональных рисков на

рабочем месте: _____

(дата проведения; локальный нормативный акт организации, в котором отражены данные о проведенной оценке профессиональных рисков на рабочем месте и (или)

на месте (объекте), где произошел несчастный случай; сведения об ознакомлении пострадавшего с результатами оценки профессиональных рисков)

_____ ;

(если оценка профессиональных рисков на рабочем месте не проводилась указывается "не проводилась")

4.7. Сведения об обеспечении пострадавшего средствами индивидуальной защиты:

(указываются сведения о выдаче и получении пострадавшим средств индивидуальной защиты)

5. Обстоятельства несчастного случая: _____

(описание обстоятельств, предшествовавших несчастному случаю, последовательное

изложение событий и действий пострадавшего (пострадавших) и других лиц, связанных с

несчастным случаем, и другие сведения,

установленные в ходе расследования)

5.1. Вид происшествия _____

Код 1.

указывается вид (тип) несчастного случая

5.2. Характер полученных повреждений и орган, подвергшийся повреждению, медицинское

заключение о тяжести повреждения здоровья: _____

Код МКБ

5.3. Нахождение пострадавшего в состоянии алкогольного, наркотического или иного токсического опьянения:

(нет, да - указывается состояние и степень опьянения)

в соответствии с заключением по результатам медицинского освидетельствования с указанием его реквизитов)

6. Выводы.

На основании проведенного мною расследования прихожу к заключению, что данный несчастный случай подлежит квалификации как

(несчастный случай на производстве/несчастный случай, не связанный с производством)

и оформлению актом

(формы Н-1 (Н-1ПС, Н-1ЧС, Н-1С) или актом формы 5.)

учету и регистрации

(наименование организации или фамилия и инициалы работодателя - физического лица)

7. Причины несчастного случая:

Основная	Код 2.
----------	--------

(указываются основная и сопутствующие

Сопутств.	Код 2.
-----------	--------

причины несчастного случая.

со ссылками на нарушенные требования законодательных и иных нормативных правовых актов, локальных

нормативных актов

8. Заключение о лицах, ответственных за допущенные нарушения законодательных и иных нормативных правовых, локальных нормативных актов, явившихся причинами несчастного случая:

(фамилия, инициалы, должность (профессия) лиц с указанием требований,

нормативных правовых и локальных нормативных актов, предусматривающих их

ответственность за нарушения, явившиеся причинами несчастного случая,

указанными в пункте 7 настоящего заключения государственного инспектора труда; при установлении факта грубой неосторожности пострадавшего

(пострадавших) в порядке, определенном Трудовым кодексом Российской Федерации, указывается степень его (их) вины в процентах)

(подпись, фамилия, инициалы государственного инспектора труда, дата, печать/именной штамп)

ПРОТОКОЛ
опроса пострадавшего при несчастном случае (очевидца несчастного случая, должностного лица)

" " 20__ г.

(место составления протокола)

Опрос начат в _____ час. _____ мин.

Опрос окончен в _____ час. _____ мин.

Мною, председателем (членом) комиссии по расследованию несчастного случая, образованной
приказом _____

(фамилия, инициалы работодателя - физического лица либо наименование

от " " 20__ г. N _____

организации)

(должность, фамилия, инициалы председателя комиссии (члена комиссии), производившего опрос)

в помещении _____

(указывается место проведения опроса)

произведен опрос пострадавшего (очевидца несчастного случая на производстве, должностного

(нужное подчеркнуть)

лица организации):

1. Фамилия, имя, отчество (при наличии) _____

2. Дата рождения _____

3. Место рождения _____

4. Место жительства и (или) регистрации _____

телефон _____

электронная почта _____

5. Гражданство _____

6. Образование _____

7. Семейное положение, состав семьи

(заполняется при опросе пострадавшего) _____

8. Место учебы или работы _____

9. Профессия, должность _____

10. Иные данные о личности опрашиваемого _____

(подпись, фамилия, инициалы опрашиваемого)

Иные лица, участвовавшие в опросе _____

(фамилия, инициалы лиц, участвовавших в опросе;

другие члены комиссии по расследованию несчастного случая, доверенное лицо пострадавшего, адвокат и другие)

Участвующим в опросе лицам объявлено о применении технических средств _____

(каких именно, кем применяются)

По существу несчастного случая, происшедшего " ____ " _____ 20__ г. с

(фамилия, инициалы, профессия, должность пострадавшего)

могу показать следующее:

(излагаются показания опрашиваемого, а также поставленные перед ним вопросы и ответы на них)

(подпись, фамилия, инициалы опрашиваемого, дата)

Перед началом, в ходе либо по окончании опроса от участвующих в опросе лиц _____

(их процессуальное положение, фамилия, инициалы)

заявления _____

Содержание заявлений: _____

(поступили, не поступили)

(подпись, фамилия, инициалы лица, проводившего опрос)

(подписи, фамилии, инициалы иных лиц, участвовавших в опросе)

С настоящим протоколом ознакомлен

(подпись, фамилия, инициалы опрашиваемого)

Протокол прочитан вслух

(подпись, фамилия, инициалы лица, проводившего опрос)

Замечания к протоколу

(содержание замечаний либо указание на их отсутствие)

Протокол составлен

(должность, фамилия, инициалы председателя комиссии или иного лица, проводившего опрос, подпись)

ПРОТОКОЛ
осмотра места несчастного случая, происшедшего

"__" ____ 20__ г. с

(фамилия, инициалы, профессия (должность) пострадавшего)

"__" ____ 20__ г.

(место составления протокола)

Осмотр начат в _____ час. _____ мин.

Осмотр окончен в _____ час. _____ мин.

Мною, председателем (членом) комиссии по расследованию несчастного случая на производстве,
образованной приказом

(фамилия, инициалы работодателя - физического лица либо наименование

от "__" ____ 20__ г. N _____

(организации)

(должность, фамилия, инициалы председателя (члена комиссии), производившего опрос)

произведен осмотр места несчастного случая, происшедшего в

(наименование организации)

и ее структурного подразделения либо фамилия и инициалы работодателя - физического лица; дата несчастного случая)

с

(профессия (должность), фамилия, инициалы пострадавшего)

Осмотр проводился в присутствии

(фамилии, инициалы других лиц, участвовавших в осмотре;

другие члены комиссии по расследованию несчастного случая, доверенное лицо пострадавшего, адвокат и другие)

В ходе осмотра установлено:

1. Обстановка и состояние места происшествия несчастного случая на момент осмотра:

(изменилась или нет по свидетельству пострадавшего или очевидцев несчастного случая,

краткое изложение существа изменений)

2. Описание места (агрегата, машины, станка, транспортного средства и другого оборудования

(при наличии), где произошел несчастный случай:

(точное указание места несчастного случая, тип

(марка), инвентарный хозяйственный номер агрегата, машины, станка, транспортного средства и другого оборудования (при наличии)

3. Описание части оборудования (постройки, сооружения), материала, инструмента, приспособлений и других предметов, которыми была нанесена травма:

(указывается конкретно их наличие и состояние)

4. Наличие и состояние защитных ограждений и других средств и приборов безопасности:

_____ ;
_____ ;
(блокировок, средств сигнализации, защитных экранов, кожухов, заземлений (занулений), изоляции проводов и других)

5. Наличие и состояние средств индивидуальной защиты, которыми пользовался пострадавший:

_____ ;
_____ ;
(указываются сведения о выдаче и получении пострадавшим средств индивидуальной защиты и их состоянии)

6. Наличие общеобменной и местной вентиляции и ее состояние

_____ ;
_____ ;

7. Состояние освещенности и температуры:

_____ ;
(наличие приборов освещения, их состояние и уровень освещенности)

_____ ;
(наличие приборов обогрева/охлаждения помещений и их состояние)

8. Сведения о рабочем месте:

8.1. Сведения о проведении специальной оценки условий труда:

Код 3.08.

_____ ;
(с указанием индивидуального номера

_____ ;
рабочего места, класса (подкласса) условий труда) если специальная оценка условий труда не проводилась указывается "не проводилась"

8.2. Сведения об организации, проводившей специальную оценку условий труда рабочих мест

ИНН

_____ ;
(наименование, ИНН)

_____ ;
(если специальная оценка условий труда не проводилась данный пункт не заполняется)

8.3. Сведения о проведенной оценке

профессиональных рисков на рабочем месте:

_____ (дата проведения);

_____ локальный нормативный акт организации, в котором отражены данные о проведенной оценке профессиональных рисков на рабочем месте и (или)

_____ на месте (объекте), где произошел несчастный случай, сведения об ознакомлении пострадавшего с результатами оценки профессиональных рисков)

_____ (если оценка профессиональных рисков на рабочем месте не проводилась указывается "не проводилась")

В ходе осмотра проводилась:

_____ (фотосъемка, видеозапись и иные способы фиксации)

С места происшествия изъяты:

_____ (перечень и индивидуальные характеристики изъятых предметов и кем изъяты)

К протоколу осмотра прилагаются:

_____ (схема места происшествия, фотографии и иные способы фиксации)

Перед началом, в ходе либо по окончании осмотра от участвующих в осмотре лиц _____

_____ (их процессуальное положение, фамилия, инициалы)

_____ заявления.

Содержание заявлений: _____

_____ (поступили, не поступили)

(подпись, фамилия, инициалы лица, проводившего осмотр места происшествия)

(подписи, фамилии, инициалы иных лиц, участвовавших в осмотре места происшествия)

С настоящим протоколом ознакомлены

(подписи, фамилии, инициалы участвовавших в осмотре лиц, дата)

Протокол прочитан вслух

(подпись, фамилия, инициалы лица, проводившего осмотр, дата)

Замечания к протоколу

(содержание замечаний либо указание на их отсутствие)

Протокол составлен

(должность, фамилия, инициалы председателя (члена) комиссии, проводившего осмотр, подпись, дата)

СООБЩЕНИЕ
о последствиях несчастного случая на производстве и принятых мерах

Несчастный случай на производстве, происшедший _____

(дата несчастного случая)

с _____

(фамилия, инициалы пострадавшего)

работающим(ей), работавшим(ей) _____

(профессия (должность) пострадавшего, место работы:

наименование, адрес в пределах места нахождения юридического лица, фамилия и инициалы работодателя -
физического лица

и его регистрационные данные, индивидуальный номер рабочего места, определенный по результатам проведения
специальной оценки условий труда)

Данный несчастный случай оформлен актом о несчастном случае на производстве N _____,

утвержденным "____" _____ 20__ г. _____

(должность, фамилия, инициалы лица, утвердившего акт о несчастном случае на производстве)

Последствия несчастного случая на производстве:

1. Пострадавший выздоровел; переведен на другую работу; установлена инвалидность III, II, I групп; умер;

(нужное подчеркнуть)

Код

3.15.

2. Окончательный диагноз по заключению (справке) лечебного учреждения

(при несчастном случае со смертельным исходом - экспертное заключение о причинах смерти

_____ ;
судебно-медицинской экспертизы)

3. Продолжительность временной нетрудоспособности пострадавшего _____ дней.

Освобожден от работы с "____" _____ 20__ г. по "____" _____ 20__ г.

Продолжительность выполнения другой работы (в случае перевода пострадавшего на другую работу) _____ рабочих дней;

4. Стоимость испорченного оборудования, механизмов и инструмента в результате несчастного случая на производстве _____ руб.;

5. Стоимость разрушенных зданий и сооружений в результате несчастного случая на производстве _____ руб.;

6. Сумма прочих расходов (на проведение экспертиз, исследований, оформление материалов и других) _____ руб.;

7. Суммарный материальный ущерб от последствий несчастного случая на производстве _____ руб.;

(сумма строк 4-6)

8. Сведения о назначении сумм ежемесячных выплат пострадавшему в возмещение вреда _____ ;

(дата и номер приказа (распоряжения) страховщика о назначении указанных сумм, размер сумм)

9. Сведения о назначении сумм ежемесячных выплат лицам, имеющим право на их получение (в случае смерти пострадавшего): _____ ;

(дата и номер приказа (распоряжения) страховщика

_____ ;
о назначении указанных сумм, размер сумм)

10. Сведения о решении о возбуждении (отказе в возбуждении) уголовного дела по факту

несчастного случая на производстве:

(дата, номер и краткое содержание решения о возбуждении (отказе в возбуждении) уголовного дела по факту данного несчастного случая)

Принятые меры по устранению причин несчастного случая на производстве:

(излагается информация о реализации мероприятий по устранению причин несчастного случая,

предусмотренных в акте о несчастном случае, предписании государственного инспектора труда и

других документах, принятых по результатам расследования;

Работодатель (его представитель)

(фамилия, инициалы, должность, подпись)

Главный бухгалтер

(фамилия, инициалы, подпись)

Дата

Приложение № 14 Форма журнала регистрации несчастных случаев на производстве к Положению о расследовании и учете несчастных случаев на производстве

ПН-ТОАЗ-159-03,

Утвержденному приказом Генерального директора от 04.10.2014 № ПН-М/от-0372

ЖУРНАЛ регистрации несчастных случаев на производстве

(наименование организации, фамилия, имя, отчество работодателя - физического лица, его регистрационные данные)

N п/п	Дата и время несчастного случая	Ф.И.О. пострадавшего, год рождения, общий стаж работы	Профессия (должность) пострадавшего	Место, где произошел несчастный случай (структурное подразделение, N опасного производственного объекта)	Индивидуальный номер рабочего места по результатам специальной оценки условий труда (если специальная оценка условий труда не проводилась, данный столбец не заполняется)	Вид происшествия, приведшего к несчастному случаю	Краткое описание обстоятельств, при которых произошел несчастный случай	N акта формы Н-1 (Н-1ПС) о несчастном случае на производстве и дата его утверждения	Последствия несчастного случая (количество дней нетрудоспособности, инвалидный, смертельный исход)	Принятые меры по устранению причин несчастного случая
1	2	3	4	5	5.1	6	7	8	9	10

Примечание

* Журнал регистрации несчастных случаев на производстве подлежит хранению в организации в течение 45 лет.

** Если специальная оценка условий труда (аттестация рабочих мест по условиям труда) не проводилась, столбец 5.1 не заполняется.

Классификаторы, необходимые для расследования несчастных случаев на производстве
(классификаторы 1-3)

Классификатор N 1

I. КЛАССИФИКАТОР ВИДОВ (ТИПОВ) НЕСЧАСТНЫХ СЛУЧАЕВ НА ПРОИЗВОДСТВЕ

Код	Вид (тип) несчастного случая
01	Транспортные происшествия
	в том числе:
01.а	на железнодорожном транспорте
01.а. 1	включая при наезде подвижного состава
01.б	на водном транспорте
01.в	на воздушном транспорте
01.г	на наземном транспорте
	происшедшие из пункта 01:
01.1	в пути на работу (с работы) на транспортном средстве работодателя (или сторонней организации на основании договора с работодателем)
01.2	во время служебных поездок (включая в пути следования в служебную командировку) на общественном транспорте
01.3	во время служебных поездок на личном транспортном средстве
01.4	при пешеходном передвижении во время работы
01.5	при управлении транспортным средством
02	Падение пострадавшего с высоты
	в том числе:
02.1	падение при разности уровней высот (с деревьев, мебели, со ступеней, приставных лестниц, строительных лесов, зданий, оборудования, транспортных средств и других)
02.2	падение на глубину (в шахты, ямы, рывины и других)

03	Падение на ровной поверхности одного уровня
	в том числе:
03.1	падение на скользкой поверхности, в том числе покрытой снегом или льдом
03.2	падение на поверхности одного уровня в результате проскальзывания, ложного шага или спотыкания

04	Падение, обрушение, обвалы предметов, материалов, земли и прочего
	в том числе:
04.1	обрушение и осыпь земляных масс, скал, камней, снега и других
04.2	обвалы зданий, стен, строительных лесов, лестниц, складированных материалов (товаров) и другого
04.3	удары падающими предметами и деталями (включая их осколки и частицы) при работе (обращении) с ними
04.4	удары случайными падающими предметами

05	Воздействие движущихся, разлетающихся, вращающихся предметов, деталей, машин и других
	в том числе:
05.1	контактные удары (ушибы) при столкновении с движущимися предметами, деталями и машинами (за исключением случаев падения предметов и деталей), в том числе в результате взрыва
05.2	контактные удары (ушибы) при столкновении с неподвижными предметами, деталями и машинами, в том числе в результате взрыва
05.3	защемление между неподвижными и движущимися предметами, деталями и машинами (или между ними)
05.4	защемление между движущимися предметами, деталями и машинами (за исключением летящих или падающих предметов, деталей и машин)
05.5	прочие контакты (столкновения) с предметами, деталями и машинами (за исключением ударов (ушибов) от падающих предметов)

06	Попадание инородного тела
	в том числе:
06.1	через естественные отверстия в организме
06.2	через кожу (край или обломок другого предмета, заноза и других)
06.3	вдыхание и заглатывание пищи либо инородного предмета, приводящее к закупорке дыхательных путей

07	Физические перегрузки и перенапряжения
	в том числе:
07.1	чрезмерные физические усилия при подъеме предметов и деталей

07.2	чрезмерные физические усилия при толкании или демонтировании предметов и деталей
07.3	чрезмерные физические усилия при переноске или бросании предметов

08	Воздействие электрического тока
	в том числе:
08.1	касание или обрыв провода воздушной линии под напряжением
08.2	воздействие электрической дуги
08.3	природного электричества (молнии)
09	Воздействие излучений (ионизирующих и неионизирующих)

10	Воздействие экстремальных температур и других природных факторов
	в том числе:
10.1	воздействие повышенной температуры воздуха окружающей или рабочей среды
10.2	воздействие пониженной температуры воздуха окружающей или рабочей среды
10.3	соприкосновение с горячими и раскаленными частями оборудования, предметами или материалами, включая воздействие пара и горячей воды
10.4	соприкосновение с чрезмерно холодными частями оборудования, предметами и материалами
10.5	воздействие высокого или низкого атмосферного давления

11	Воздействие дыма, огня и пламени
	в том числе:
11.1	воздействие неконтролируемого огня (пожара) в здании или сооружении
11.2	воздействие неконтролируемого огня (пожара) вне здания или сооружения, в том числе пламени от костра
11.3	воздействие контролируемого огня в здании или сооружении (огня в печи, камине и других)
11.4	повреждения при возгорании легковоспламеняющихся веществ и одежды

12	Воздействие вредных веществ
	в том числе:
12.1	воздействие вредных веществ путем вдыхания, попадания внутрь или абсорбции в результате неправильного их применения или обращения с ними
12.2	воздействие вредных веществ (в том числе алкоголя, наркотических, токсических или иных психотропных средств) в результате передозировки или злоупотребления при их использовании
13	Повреждения в результате нервно-психологических нагрузок и временных лишений (длительное отсутствие пищи, воды и других)

14	Повреждения в результате контакта с растениями, животными, насекомыми, паукообразными и пресмыкающимися
	в том числе:
14.1	укусы, удары и другие повреждения, нанесенные животными и пресмыкающимися
14.2	укусы (ужаления) ядовитых животных, насекомых, паукообразных и пресмыкающихся
14.3	повреждения в результате контакта с колючками и шипами колючих и ядовитых растений

15	Утопление и погружение в воду
	в том числе:
15.1	во время нахождения в естественном или искусственном водоеме
15.2	в результате падения в естественный или искусственный водоем

16	Повреждения в результате противоправных действий других лиц
17	Повреждения в результате преднамеренных действий по причинению вреда собственному здоровью (самоповреждения и самоубийства)

18	Повреждения при чрезвычайных ситуациях природного, техногенного и иного характера
	в том числе:
18.1	в результате землетрясений, извержений вулканов, снежных обвалов, оползней и подвижек грунта, шторма, наводнения и других
18.2	в результате аварий, взрывов и катастроф техногенного характера
18.3	в результате взрывов и разрушений криминогенного характера
18.4	при ликвидации последствий стихийных бедствий, катастроф и других чрезвычайных ситуаций природного, техногенного, криминогенного и иного характера

19	Повреждения при эксплуатации опасных производственных объектов и гидротехнических сооружений
19.1	в результате неконтролируемого взрыва
19.2	в результате выброса опасных веществ
19.3	в результате разрушения сооружений
19.4	в результате разрушения технических устройств
19.5	в результате аварии на гидротехническом сооружении
19.6	в результате утраты взрывчатых материалов промышленного назначения

20	Воздействие других неклассифицированных травмирующих факторов
----	---

II. КЛАССИФИКАТОР ПРИЧИН НЕСЧАСТНЫХ СЛУЧАЕВ НА ПРОИЗВОДСТВЕ

Код	Наименование причины несчастного случая на производстве
01	Конструктивные недостатки и недостаточная надежность машин, механизмов, оборудования
	в том числе:
01.1	спец- и автотранспорта, самоходных машин и механизмов
01.2	технологического оборудования, механизмов, стационарных лестниц, ограждений, систем управления, контроля технологических процессов, противоаварийной защиты
01.3	вспомогательного оборудования (стремянки, подмостей, приставных и переносных лестниц и других)
01.4	инструмента (в том числе пневматического и электроинструмента) и приспособлений
02	Несовершенство технологического процесса
	в том числе:
02.1	отсутствие технологической карты или другой технической документации на выполняемую работу
02.2	недостатки в изложении требований безопасности в технологической документации
03	Эксплуатация неисправных машин, механизмов, оборудования
03.1	Применение по назначению неисправных машин, механизмов, оборудования
03.2	Монтаж (демонтаж) неисправных машин, механизмов, оборудования
03.3	Ремонт неисправных машин, механизмов, оборудования
03.4	Хранение неисправных машин, механизмов, оборудования
03.5	Утилизация неисправных машин, механизмов, оборудования
04	Неудовлетворительное техническое состояние зданий, сооружений, территории,
	в том числе:
04.1	неудовлетворительное состояние территории и проходов (входов) в здания
04.2	неудовлетворительное состояние полов в зданиях и помещениях и лестничных маршей, строительных конструкций, кровли
04.3	неудовлетворительное состояние строительных конструкций зданий и сооружений, предназначенных для осуществления технологических процессов, хранения сырья или продукции, перемещения людей и грузов, локализации и ликвидации последствий аварий
05	Нарушение технологического процесса

	в том числе:
05.1	использование оборудования, инструмента и материалов, не соответствующих технологии и виду выполняемых работ
05.2	неправильная эксплуатация оборудования, инструмента
05.3	неисполнение требований проекта производства работ и (или) требований руководства (инструкции) по монтажу и (или) эксплуатации изготовителя машин, механизмов, оборудования

06	Нарушение требований безопасности при эксплуатации транспортных средств
-----------	--

07	Нарушение правил дорожного движения
	в том числе:
07.1	пострадавшим работником
07.2	работником сторонней организации
07.3	другими участниками движения

08	Неудовлетворительная организация производства работ
	в том числе:
08.1	необеспечение контроля со стороны руководителей и специалистов подразделения за ходом выполнения работы, соблюдением трудовой дисциплины
08.2	нарушения допуска к работам с повышенной опасностью
08.3	несогласованность действий исполнителей, отсутствие взаимодействия между службами и подразделениями
08.4	необеспечение механизации тяжелых, вредных и опасных работ
08.5	необеспеченность работников необходимым технологическим и вспомогательным оборудованием, материалами, инструментом, помещениями и другим
08.6	необеспечение контроля за самоходными механизмами и спецтранспортом (в части исключения допуска посторонних лиц к управлению ими)
08.7	необеспечение контроля за состоянием территории, технологического и вспомогательного оборудования, своевременным проведением планово-предупредительного ремонта и осмотра, техническим обслуживанием оборудования, инструмента, помещений
08.8	отсутствие (недостатки) технического освидетельствования зданий, сооружений, оборудования и другого при сдаче их в эксплуатацию или проведении пусковых испытаний
08.9	нарушение режима труда и отдыха
08.10	недостатки в создании и обеспечении функционирования системы управления охраной труда
08.10.1	недостатки в создании и обеспечении функционирования системы производственного контроля на опасном производственном объекте

09	Неудовлетворительное содержание и недостатки в организации рабочих мест
-----------	--

10	Недостатки в организации и проведении подготовки работников по охране труда
	в том числе:
10.1	непроведение инструктажа по охране труда
10.2	непроведение обучения и проверки знаний охраны труда
10.3	отсутствие инструкций по охране труда и программ проведения инструктажа, недостатки в изложении требований безопасности в инструкциях по охране труда

11	Неприменение работником средств индивидуальной защиты
	в том числе:
11.1	вследствие необеспеченности ими работодателем

12	Неприменение средств коллективной защиты
	в том числе:
12.1	от воздействия механических факторов
12.2	от поражения электрическим током
12.3	от падения с высоты

13	Нарушение работником трудового распорядка и дисциплины труда
	в том числе:
13.1	нахождение пострадавшего в состоянии алкогольного, наркотического и иного токсического опьянения

14	Использование пострадавшего не по специальности
----	---

15	Прочие причины, квалифицированные по материалам расследования несчастных случаев
	в том числе:
15.1	неосторожность, невнимательность, поспешность
15.2	утомление, физическое перенапряжение
15.3	внезапное ухудшение состояния здоровья пострадавшего (головокружение и других)
15.4	причинение вреда жизни и здоровью в результате противоправных действий третьих лиц
15.5	причинение вреда жизни и здоровью в результате чрезвычайных ситуаций природного, техногенного и иного характера

III. ДОПОЛНИТЕЛЬНЫЕ КЛАССИФИКАТОРЫ

Код	Дополнительные классификаторы
01	классификатор категории несчастного случая
01.1	легкий
01.2	тяжелый
01.3	со смертельным исходом
01.4	групповой
02	классификатор по времени суток на момент происшествия несчастного случая
02.1	от 00:01 до 8:00
02.2	от 8:01 до 16:00
02.3	от 16:01 до 24:00
03	классификатор по времени от начала работы
03.1	менее 1 часа
03.2	от 1 часа до 4 часов
03.3	от 4 до 8 часов
03.4	более 8 часов
04	классификатор организаций в соответствии со списочной численностью работников на момент происшествия несчастного случая
04.1	менее 15 человек
04.2	от 16 до 100 человек
04.3	от 101 до 250 человек
04.4	от 251 до 1000 человек
04.5	свыше 1000 человек
04.6	для организаций или объектов, подконтрольных территориальному органу федерального органа исполнительной власти, осуществляющего функции по контролю и надзору в области промышленной безопасности при численности работников (сведения указываются с учетом классификатора организаций в соответствии со списочной численностью работников на момент происшествия несчастного случая, коды 04.1-04.5):
04.6.1	менее 150 человек (с учетом кода 04.1)

04.6.2.	менее 150 человек (с учетом кода 04.2)
04.6.3	менее 150 человек (с учетом кода 04.3)
04.6.4	от 150 до 500 человек (с учетом кода 04.3)
04.6.5	от 150 до 500 человек (с учетом кода 04.4)
04.6.6	более 500 человек (с учетом кода 04.4)
04.6.7	более 500 человек (с учетом кода 04.5)

05	классификация по полу пострадавшего
05.1	мужской
05.2	женский

06	классификация в соответствии с возрастом пострадавшего
06.1	до 18 лет (включительно)
06.2	от 19 до 24 года
06.3	от 25 до 34 лет
06.4	от 35 до 54 лет
06.5	от 55 до 64 лет
06.6	65 лет и старше

07	классификация стажа работы по должности (профессии) пострадавшего
07.1	менее 1 месяца
07.2	от 1 месяца до 1 года
07.3	от 1 года до 3 лет
07.4	от 3 лет до 5 лет
07.5	от 5 лет до 10 лет
07.6	10 лет и более

08	классификатор по классу условий труда
08.1	1
08.2	2
08.3	3
08.3.1	3.1

08.3.2	3.2
08.3.3	3.3
08.3.4.	3.4
08.4	4
08.5	Класс условий труда не установлен (специальная оценка условий труда не проведена, либо с момента создания рабочего места прошло менее 12 месяцев)
09	ИНН
09.____	Сведения вносятся на основании присвоенного идентификационного номера налогоплательщика

10	ОКВЭД
10.____	Данные вносятся на основании <u>Общероссийского классификатора видов экономической деятельности (ОКВЭД)</u> работодателя (организации), указанные в ЕГРЮЛ и ЕГРИП

11	Код МКБ
11.____	Код характера повреждений и орган, подвергшийся повреждению (кодифицируется согласно графы "Диагноз и код диагноза по МКБ", содержащейся в медицинском заключении о характере полученных повреждений здоровья в результате несчастного случая на производстве и степени их тяжести учетной формы N 315/у, утвержденной приказом Минздравсоцразвития России от 15 апреля 2005 г. N 275)

12	Код профессионального статуса			
12.____	Следует указывать код из <u>общероссийского классификатора занятий (Общероссийский классификатор занятий)</u> <i>код указывается в формате, например: "Штукатур"</i>			
	<table border="1"> <tr> <td>Код</td> <td>12.7123</td> <td>"</td> </tr> </table>	Код	12.7123	"
Код	12.7123	"		

13	Код по статусу занятости
13.1	работник - физическое лицо, вступившее в трудовые отношения с работодателем
13.1.1	работник, выполняющий работу на условиях трудового договора (в том числе заключенного на срок до двух месяцев или на период выполнения сезонных работ)
13.1.2.	работник, выполняющий работу в свободное от основной работы время (совместитель)
13.1.3	работник, выполняющий работу на дому из материалов и с использованием инструментов и механизмов, выделяемых работодателем или приобретаемых ими за свой счет (надомники)
13.1.4	работник, выполняющий работу дистанционно
13.2	иностраный гражданин, привлекаемый к трудовой деятельности
13.3	другие лица, участвующие в производственной деятельности работодателя, помимо работников, исполняющих свои обязанности по трудовому договору, в частности:
13.3.1	работники и другие лица, получающие образование в соответствии с ученическим договором;
13.3.2	обучающиеся, проходящие производственную практику;

13.3.3	лица, страдающие психическими расстройствами, участвующие в производительном труде на лечебно-производственных предприятиях в порядке трудовой терапии в соответствии с медицинскими рекомендациями;
13.3.4	лица, привлекаемые к выполнению общественно полезных работ;
13.3.5	лица, осужденных к лишению свободы, принудительным работам и привлекаемых к труду, в том числе на основании договоров (контрактов) со сторонними организациями, а также осужденные, к лишению свободы, привлеченные без оплаты труда к выполнению работ по благоустройству исправительных учреждений и прилегающих к ним территорий и осужденные к наказанию в виде принудительных работ, привлеченные без оплаты труда к выполнению работ по благоустройству зданий и территории исправительного центра;
13.3.6	осужденные, отбывающие наказание в виде обязательных работ;
13.3.7	члены производственных кооперативов и члены крестьянских (фермерских) хозяйств, принимающие личное трудовое участие в их деятельности.
13.4	работодатели
13.5	работники и другие лица, чей статус не классифицирован
14	Код профессии (должности) (при наличии)
14.____	Следует указывать регистрационный номер профессионального стандарта

15	Последствия несчастного случая на производстве:
15.1	выздоровел
15.2	переведен на другую работу
15.3	установлена инвалидность III, II, I групп
15.4	умер

Учетная форма № 315/у

Наименование медицинской
организации (штамп)

Учетная форма № 315/у
Утверждена приказом
Минздравсоцразвития России
от 15 апреля 2005 г. № 275

**Медицинское заключение
о характере полученных повреждений здоровья в результате несчастного
случая на производстве и степени их тяжести**

Выдано _____

(наименование организации (индивидуального предпринимателя),
по запросу которой (ого) выдается медицинское заключение)

о том, что пострадавший _____

(фамилия, имя, отчество, возраст, занимаемая

должность(профессия) пострадавшего)

поступил в _____

(наименование медицинской организации, ее структурного

подразделения, куда поступил пострадавший, дата и время

поступления (обращения)

Диагноз и код диагноза по МКБ-10 _____

(с указанием характера и

локализации повреждений здоровья)

Согласно Схеме определения степени тяжести повреждения здоровья при
несчастных случаях на производстве указанное повреждение относится к
категории _____

(указать степень тяжести травмы:

тяжелая, легкая, нужное - вписать)

Заведующий отделением _____
(или главный врач) (подпись) (фамилия, имя, отчество)

Лечащий врач _____
Дата _____ (подпись) (фамилия, имя, отчество)
М.П.

Рекомендации

по заполнению учетной формы № 315/у "Медицинское заключение о характере полученных повреждений здоровья в результате несчастного случая на производстве и степени их тяжести"

1. Учетная форма № 315/у "Медицинское заключение о характере полученных повреждений здоровья в результате несчастного случая на производстве и степени их тяжести" (далее - Медицинское заключение) заполняется в соответствии со Схемой определения тяжести повреждения здоровья при несчастных случаях на производстве, утвержденной приказом Минздравсоцразвития России от 24 февраля 2005 г. № 160 (зарегистрирован в Минюсте России 7 апреля 2005 г., регистрационный № 6478), а выдается по запросу организации, индивидуального предпринимателя медицинской организацией, куда впервые обратился за медицинской помощью пострадавший в результате несчастного случая на производстве (далее - пострадавший), незамедлительно после поступления запроса.

2. В графах "Выдано", "о том, что пострадавший поступил в" указывается полностью фамилия, имя, отчество, возраст, занимаемая должность (профессия) пострадавшего, дата и время поступления (обращения) в медицинскую организацию.

3. В графе "Диагноз и код диагноза по МКБ-10" приводятся полный диагноз с указанием характера и локализации повреждения здоровья и код диагноза по Международному классификатору болезней (МКБ-10), заключение о том, к какой категории относится имеющееся повреждение здоровья.

4. На выдаваемой учетной форме № 315/у "Медицинское заключение о характере полученных повреждений здоровья в результате несчастного случая на производстве и степени их тяжести" должны быть штамп и печать медицинской организации, подпись лечащего врача и заведующего отделением (или главного врача), дата выдачи.

5. В случае госпитализации пострадавшего Медицинское заключение выдается заведующим отделением медицинской организации, где проводится лечение.

6. О выданном Медицинском заключении лечащим врачом делается запись в Медицинскую карту амбулаторного больного (учетная форма № 025/у) или в Медицинскую карту стационарного больного (учетная форма N 003/у) с указанием даты выдачи.

7. Врачи скорой и неотложной медицинской помощи учетную форму № 315/у "Медицинское заключение о характере полученных повреждений здоровья в результате несчастного случая на производстве и степени их тяжести" не заполняют.

Приложение № 17 Форма справки о заключительном диагнозе пострадавшего от несчастного случая на производстве
к Положению о расследовании и учете несчастных случаев на производстве
ПН-ТОАЗ-159-03,
Утвержденному приказом Генерального директора
от 02.10.2004 № ПР-24/08-0372

Учетная форма № 316/у

Наименование медицинской
организации (штамп)

Учетная форма № 316/у
Утверждена приказом
Минздравсоцразвития России
от 15 апреля 2005 г. № 275

Справка
о заключительном диагнозе пострадавшего от несчастного
случая на производстве

Дана _____
(фамилия, имя, отчество, возраст, занимаемая должность)

_____ (профессия) и место работы пострадавшего)

о том, что он (она) проходил(а) лечение:

- в период с "___" _____ 20__ г. по "___" _____ 20__ г.

по поводу _____

(указать все виды повреждения здоровья, полученные в результате

_____ несчастного случая на производстве и коды диагнозов по МКБ-10)

- в период с "___" _____ 20__ г. по "___" _____ 20__ г.

по поводу лечения заболевания, не связанного с несчастным случаем на производстве.

Последствия несчастного случая на производстве: выздоровление;
рекомендован перевод на другую работу; установлена инвалидность III, II,
I групп; летальный исход (нужное подчеркнуть)

Заведующий отделением _____
(или главный врач) (подпись) (фамилия, имя, отчество)

Лечащий врач _____

(подпись)

(фамилия, имя, отчество)

Дата _____

М.П.

Рекомендации

по заполнению учетной формы № 316/у "Справка о заключительном диагнозе пострадавшего от несчастного случая на производстве"

1. Учетная форма № 316/у "Справка о заключительном диагнозе пострадавшего от несчастного случая на производстве" (далее - Справка) заполняется и выдается на руки пострадавшему медицинской организацией по окончании лечения.

2. В графе "Дана" указывается полностью фамилия, имя, отчество, возраст, занимаемая должность (профессия) и место работы пострадавшего. В том случае, если в период лечения повреждения здоровья, полученного в результате несчастного случая на производстве, пострадавшему в продолжение листка нетрудоспособности проводилось лечение или обследование по другому заболеванию, не связанному с полученным повреждением здоровья, то периоды нахождения пострадавшего на листке нетрудоспособности указываются в соответствующих графах раздельно.

3. Виды повреждения здоровья пострадавшего указываются с учетом всех повреждений, полученных в результате несчастного случая на производстве, включая повреждения, указанные в Выписке из медицинской карты амбулаторного, стационарного больного" (учетная форма № 027/у).

4. На выдаваемой Справке должны быть штамп и печать медицинской организации, подпись лечащего врача и заведующего отделением (главного врача), дата выдачи.

5. О выданной Справке лечащим врачом делается запись в Медицинской карте амбулаторного больного (учетная форма № 025/у) или Медицинской карте стационарного больного (учетная формы № 003/у) с указанием даты выдачи.

На основании учетной формы № 316/у "Справка о заключительном диагнозе пострадавшего от несчастного случая на производстве" заполняются пункты 2, 3 формы 8 "Сообщение о последствиях несчастного случая на производстве и принятых мерах", утвержденной постановлением Минтруда России от 24 октября 2002 г. № 73 (зарегистрировано в Минюсте России 5 декабря 2002 г., регистрационный № 3999).

Приложение № 18 Образец схемы места несчастного случая
к Положению о расследовании и учете несчастных случаев на производстве
ПН-ТОАЗ-159-03,
Утвержденному приказом Генерального директора
от 02.10.2024 № ПР-24/08-0372

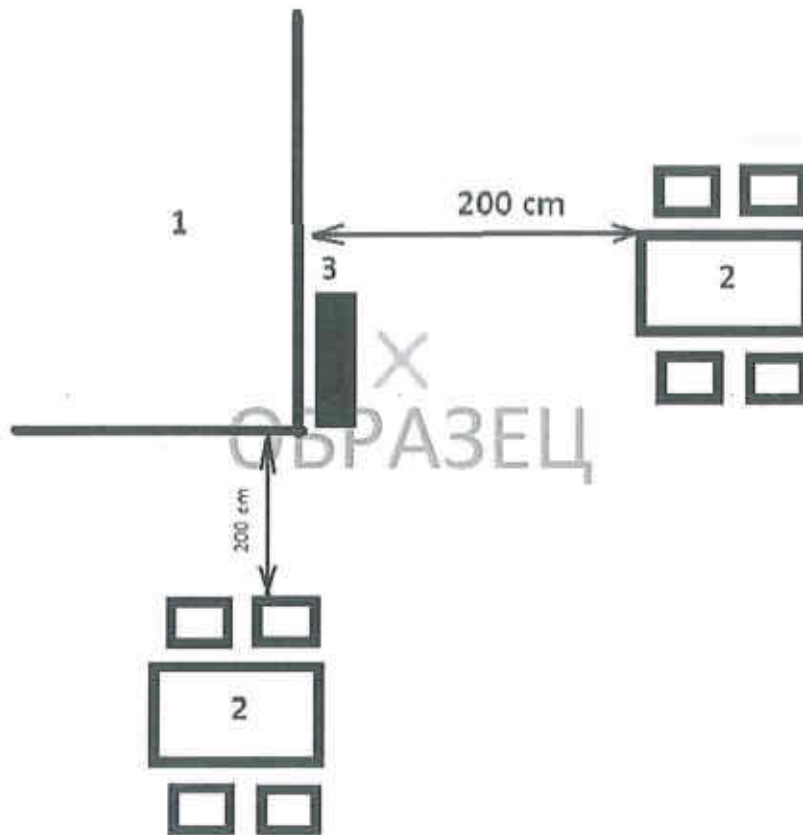


Схема места несчастного случая на производства

		Подп.	Дата	1- Кафе; 2- Столы для гостей; 3- Приставная лестница
Сост.	Должность	ФИО	дд.мм.гггг.	
Уте.	Должность	ФИО	дд.мм.гггг.	

ДОВЕРЕННОСТЬ

« _____ » _____ 20 _____ г.

Я _____
(Ф.И.О. пострадавшего)

проживающий по адресу _____
(почтовый индекс, город, улица, дом №, квартира №)

на основании статьи 229 Трудового кодекса Российской Федерации настоящей доверенностью
уполномочиваю

_____ (Ф.И.О. доверенного лица)

проживающего по адресу: _____
(почтовый индекс, город, улица, дом №, квартира №)

в качестве моего доверенного лица принимать участие в расследовании несчастного случая на
производстве, происшедшего со мной _____
(дата несчастного случая)

и совершать все действия, связанные с выполнением данного поручения.

(Фамилия, имя, отчество пострадавшего)

(подпись)

Доверенность подписана в моем присутствии

_____ (подпись, дата, Ф.И.О., должность руководителя структурного подразделения Общества)